

Apprendiendo Con INTERASEO



Aprendiendo con INTERASEO



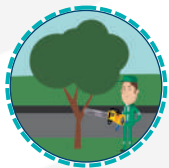
1. Módulo

Uso responsable del servicio.



2. Módulo

Buen trato a los operarios.



3. Módulo

Residuos de poda.



4. Módulo

Tenencia responsable de animales de compañía.



5. Módulo

Compost y huertas caseras.



6. Módulo

Uso racional y responsable del agua.



APRENDIENDO CON INTERASEO



¡Bienvenidos!

Están invitados a conocer el maravilloso mundo de la limpieza, en el que aprenderán acerca del servicio, de la gestión de residuos, uso racional del agua, tenencia responsable de mascotas y elaboración de huertas.

¡Hola!

El planeta te necesita, ayúdanos a cuidarlo!





1

USO RESPONSABLE DEL SERVICIO

¿Cómo hacer un buen uso del servicio de aseo en nuestra comunidad?



1

Separando los residuos en la fuente de generación (en casa, en el colegio, en el trabajo), antes de sacarlos para recolección.

Presenta los residuos de acuerdo al horario y frecuencia de la ruta de recolección. (separando los ordinarios de los aprovechables)

2



3

¡Usa las canecas!
No arrojes residuos en potreros, parques, vías, calles, andenes o zonas públicas.

En lo posible, entrega los residuos reciclables a un gestor que garantice el aprovechamiento de los elementos (recicladores, empresas, ONG's)

4



5

Recuerda hacer nudos fuertes en las bolsas con residuos y evita el sobrepeso en cada una de ellas.

¿Cuáles son los residuos cortopunzantes y como evacuarlos correctamente?

Son los residuos que por sus características punzantes o cortantes pueden afectar la integridad física de las personas y los animales, así como dar origen a situaciones de riesgo y accidentes. Ejemplo (puntillas, cuchillas, agujas, cerámica quebrada, platos rotos, fragmentos de vidrio, latas o elementos con bordes filosos).

Los vasos, copas, platos o pocillos rotos se envuelven en papel o se depositan en cajas de cartón. (Si el vidrio es de gran tamaño lo envuelves, lo marcas como vidrio roto y dispones al lado de la bolsa negra)



Puntillas, cuchillas y agujas se van dejando en una botella plástica, cuando esta se llene se tapa y se entrega al personal de la empresa de aseo.



¿Sabías cual es la proporción promedio de los residuos que se producen en casa?



¡¡RECUERDA! Separar los residuos en la fuente y dejar una huella ambiental, es tarea de todos.

Conceptos básicos acerca de la separación de residuos

Generador

Toda persona o empresa, que como resultado de sus actividades puede generar residuos sólidos.

Reciclaje

Actividad que permite reutilizar los residuos sólidos para ser incorporados nuevamente al ciclo de consumo.

Residuos sólidos domésticos

Aquellos generados en la casa, colegio o parque.

Reutilización

Toda actividad que permite usar un residuo sin modificar el material del objeto desechado, simplemente se vuelve a usar con otra finalidad.

Separación en la fuente

Separar los residuos en el lugar de origen según sus características.



Separación de residuos

Es la clasificación de los residuos sólidos, en aprovechables y no aprovechables por parte de los usuarios en el sitio donde se generan.



COLOMBIA



PANAMÁ

En Colombia y Panamá se utilizan 4 colores para hacer la separación de residuos sólidos

The infographic displays four waste bins, each with a specific color and a set of waste items to be placed inside:

- BLANCO (White):** Includes cardboard boxes, plastic bags, glass bottles, cans, paper cups, and cutlery.
- VERDE (Green):** Includes eggshells, fish bones, vegetable scraps, fruit peels, and watermelon.
- NEGRO (Black):** Includes toilet paper, paper napkins, paper towels, and diapers.
- ROJO (Red):** Includes hazardous materials like paint, medicine, and sharp objects like knives.

ANÍMATE A SEPARAR Y DEJAR TU PROPIA HUELLA AMBIENTAL.

En otros países se maneja un código de colores diferentes



HONDURAS



Papel y cartón



Residuos Biológicos



Residuos Plásticos



Residuos orgánicos



PERÚ



Papel y cartón



Residuos Peligrosos



Residuos Ordinarios



Residuos orgánicos



EL SALVADOR



orgánicos



Metales



Plástico



Papel y cartón



Vidrio



Ordinarios



Peligrosos



CHILE



Orgánicos



Plásticos



Latas y metales



Papel y cartón



Vidrio



Otros residuos



Cartón para bebidas



Peligrosos



Eléctricos y electromecánicos

Presentación adecuada de residuos sólidos

Como dueño de los residuos debes encargarte de entregarlos de manera correcta para que la empresa de aseo los recoja.



Saca tus residuos en las horas cercanas a la recolección.



Si el barrio tiene un punto de acopio, lleva los residuos a ese lugar



Evita depositar residuos en las canecas cuando estas estén llenas, así no se generan regueros de residuos.



Recuerda mantener limpias tus canecas.



Evita que las bolsas se rompan por la cantidad de residuos y ciérralas antes de sacarlas para ser recogidas.



Los vidrios se pueden dejar en una caja para evitar cortar a los operarios.



Cuando tengas residuos cortopunzantes deposítalos en botellas y entrégalas cerradas.



Debes dejar tus residuos frente a tu casa, así no se acumulan en otros sitios ni se obstaculiza el paso de los vehículos.



Separar los residuos y entregarlos de acuerdo a las rutas; Aprovechables y ordinarios.



Contenerización

Es la implementación de un equipamiento para modernizar el sistema de recolección en zonas de alta generación de residuos, que consiste en almacenarlos en contenedores plásticos, evitando su exposición al aire libre en espacios públicos y zonas comunes.



Tips de buen uso:

- Depositar los residuos respetando los horarios y frecuencia de recolección de la zona.
- No depositar residuos voluminosos como escombros, colchones, muebles y enceres.
- Asegúrate de que los contenedores siempre deben permanecer tapados, así se evitan malos olores y vectores como moscas o ratones.

Cuartos de Almacenamiento

El shut o cuarto de residuos debe tener unas características específicas que permitan tener un espacio seguro, libre de vectores (ratones, moscas) y de malos olores.



- Deben contar con buena ventilación, iluminación y permanecer limpios.
- Recipientes adecuados para la separación de los residuos.
- Mantener los residuos en los contenedores adecuados.
- Deben ser de fácil acceso para permitir el ingreso y salida de los residuos.
- El tamaño del cuarto debe ser de acuerdo a la cantidad de residuos generados para permitir un almacenamiento adecuado.
- Residuos peligrosos o biológicos (animales muertos, televisores, madera, pilas, bombillos, teclados, entre otros.) no deben almacenarse con los residuos ordinarios.



Vías Habilitadas

Todos somos actores viales y nuestras acciones tienen repercusiones positivas y negativas en nuestro entorno, y en materia de residuos para que el vehículo compactador pueda ingresar a prestar el servicio de recolección de residuos sólidos en las diversas zonas de la ciudad es importante y necesario tener en cuenta los siguientes aspectos:

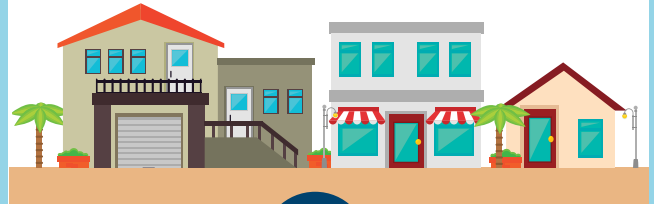
1

Las vías deben estar en óptimas condiciones.



2

Si las vías no están pavimentadas o tienen tuberías a la vista el carro compactador no podrá pasar para evitar daños.



3

Las vías deben tener la amplitud necesaria para el paso del vehículo y hacer los cruces necesarios para continuar el recorrido.



4

Los cables de telefonía, energía, internet u otros deben estar a la altura necesaria para permitir el paso del vehículo.



5

No parquear vehículos en las calles que resten espacio para el carro compactador.



6

No cerrar las vías por celebraciones o reuniones.





2

**YO CUIDO AL
OPERARIO**

¿Cómo puedo cuidar a los operarios de aseo?

¡Ofreciendo un BUEN TRATO!



No excedas el peso de las canecas y bolsas, la carga máxima soportada por un trabajador para levantar un recipiente es de 25 kg de carga compacta.



Evitar depositar objetos corto punzantes (tijeras, vidrios rotos, cuchillas o cuchillos, agujas o jeringas) en los residuos domiciliarios, y en caso de generarlos envuélvelos en papel o en una caja de cartón con la palabra "CUIDADO".



Los recipientes no retornables deberán tener la resistencia para soportar su manipulación, facilitar su cierre y amarre.



Deja tus residuos en la vía por donde pasa el vehículo de Interaseo o en el cuarto de basura del conjunto o edificio.



No arrojes los residuos desde los balcones, puedes lesionar a los operarios de recolección que realizan su labor.

¿Sabías qué?

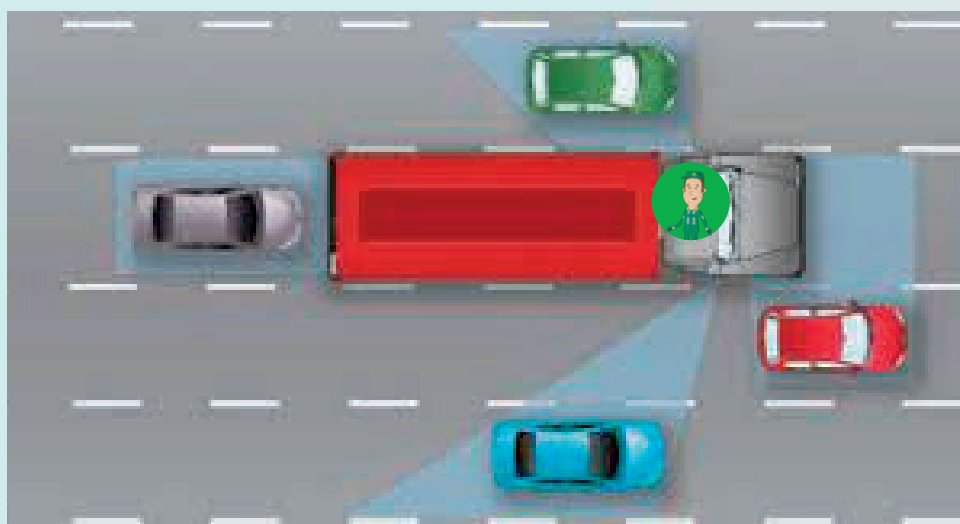


Los conductores de los vehículos de INTERASEO NO pueden ver para algunos lados desde su silla.

Estos son los puntos ciegos donde los conductores NO pueden ver si hay algún vehículo, moto o bicicleta.

Los vehículos de color rojo, azul, gris y verde, el conductor nos los puede ver desde su silla de conducción.

¡Ten Cuidado!



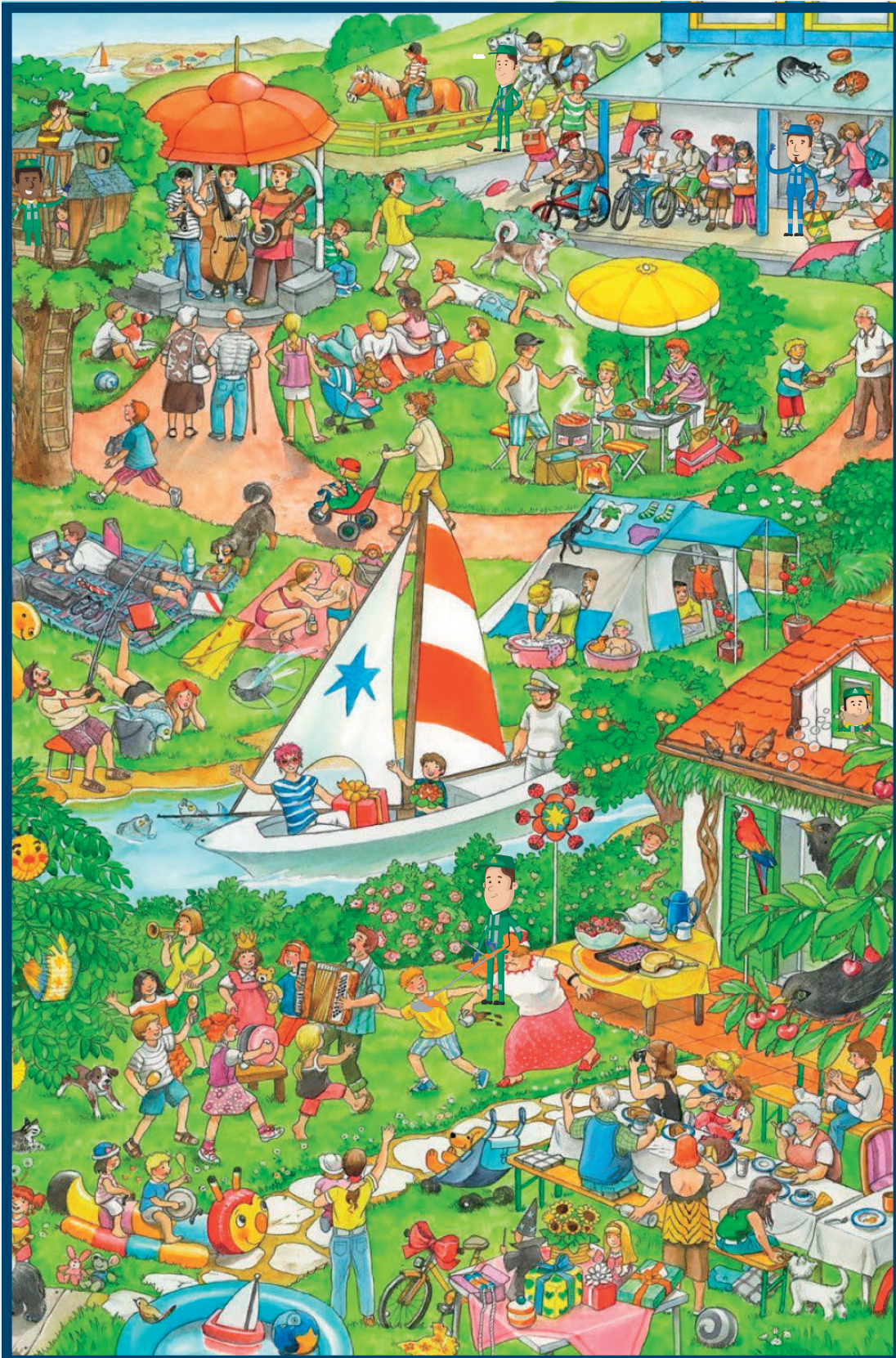
¡Ofrece un Buen Trato a nuestros
Héroes de la Limpieza!





Busca a nuestros operarios

Están vestidos de pantalones, chaqueta, gorra, de color verde pero también de color azul, algunos tienen una guadaña o una escoba.



**¡Encuentranos!
Nos presentamos:**



Soy Pedro
el Operario
de Barrido



Soy Juan
el Mecánico



Soy Lucas
El Operario

Y yo soy Luis,
Operario
de Guadaña



Soy Paco
el
Conductor



3

RESIDUOS DE PODA



¿Qué es poda de árboles?

Es la actividad del servicio de aseo donde se cortan algunas ramas de los árboles, para que se vean bonitos y continúen sanos y fuertes, así INTERASEO cuida de los arboles.

Para esta actividad los operarios usan equipos y herramientas manuales y mecánicas para garantizar una adecuada poda y no hacerle daño a nuestros árboles.

Los operarios también recogen y transportan, en vehículos especiales, estos residuos vegetales hasta las estaciones de clasificación y aprovechamiento o disposición final.

Línea Amiga del Servicio

Si en casa, familia, amigos o conocidos necesitan el servicio de recolección de material vegetal, llamar o escribir al:

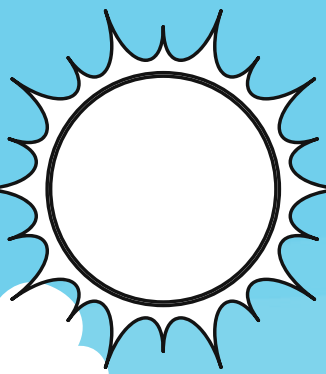


01 8000 423 711



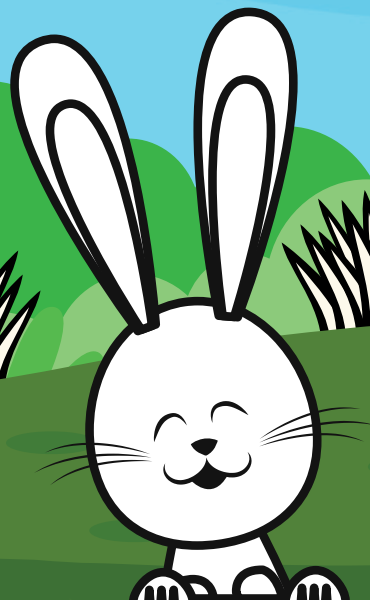
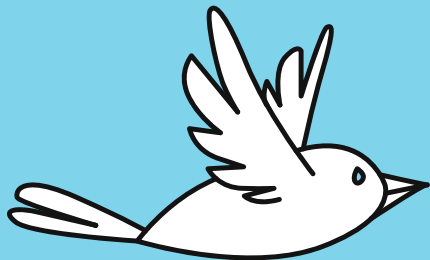
3012655557





¡Vamos a pintar!

Cuida de los
árboles, son
nuestro
hogar





¡A JUGAR!



Completa la oración:

Selecciona la palabra que se encuentra en la parte inferior de la frase y la colocas en cada una de las líneas que se encuentran vacías, ¡así completarás la frase!

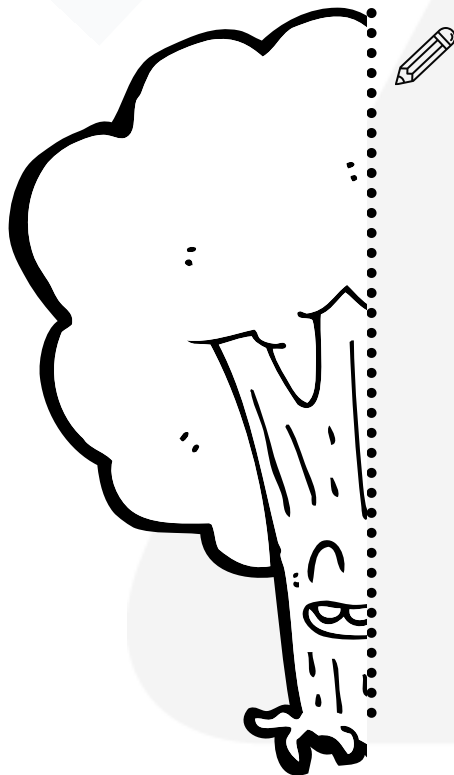
Si los árboles quieres _____ a
_____ debes llamar, así
tus arboles _____ y _____
crecerán.

SANOS

CUIDAR

INTERASEO

FUERTES





4

TENENCIA RESPONSABLE DE MASCOTAS

¿Qué implica ser un dueño responsable?

Implica cumplir con el conjunto de obligaciones adquiridas al momento de tener un animal de compañía, con el fin de garantizar la satisfacción de las necesidades de los animales y el bienestar de las personas y el medio ambiente donde vive, recuerda que tu mascota depende de tus cuidados.



Requisitos para una tenencia responsable



Manejo de heces de mascotas

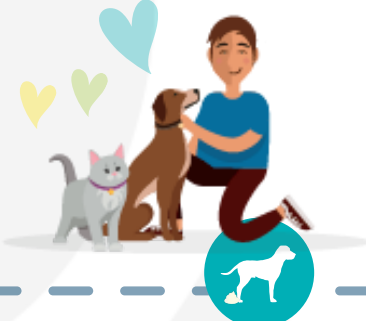
Código Nacional de Policía y Convivencia

Artículo 124

Comportamientos que ponen en riesgo la convivencia por la tenencia de animales

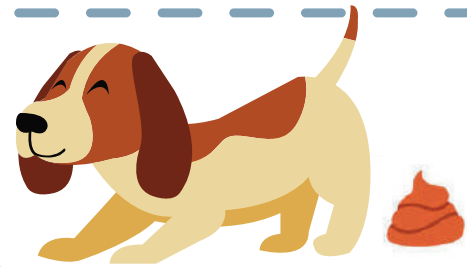


Los siguientes comportamientos contemplados en el código nacional de Policía y Convivencia ponen en riesgo la convivencia por la tenencia de animales y por lo tanto no deben efectuarse:



Omitir la recogida de los excrementos de los animales, por parte de sus tenedores o propietarios, o dejarlos abandonados después de recogidos, cuando ello ocurra en el espacio público o en áreas comunes.

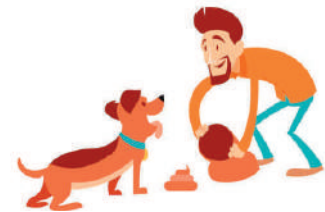
Si lo sacas a pasear y en el paseo hace popó, no olvides llevar bolsas biodegradables para recogerlas, nunca debes dejar heces de perros en las calles ya que con el calor se secan y con el viento se pulverizan, llevando materia fecal por el aire que puede contaminar a los demás.



Evita que tu mascota deambule sola por fuera de casa y haga sus necesidades en la calle o espacios de uso común.



Se deberán depositar en la basura normal, es decir en la bolsa negra. Además, es recomendable mantener a los animales correctamente desparasitados y lavarnos las manos después de recoger estos desechos. Estos residuos no deben ser arrojadas a las canastillas públicas



Las heces fecales que producen las mascotas pueden generar malos olores, contaminación (y a futuro), problemas a la salud. Por ello, es necesario recogerlas y evacuarlas en la caneca mas cercana



El excremento de los animales de compañía se descompone en aproximadamente cuatro meses.

¿Sabías qué...?

La contaminación de los suelos con materia fecal es un problema de magnitud considerable en cualquier parte del mundo.

Encuentra las 6 diferencias

hoja para colorear



Formas amigables con el medio ambiente de disponer estos residuos

1

Se puede enterrar, aunque hay que asegurarse de colocarlos a una profundidad de unos 15 cm. y lejos de tierras agrícolas para evitar contaminación de alimentos.

2

También hay que evitar colocarlos cerca de fuentes de agua, pues los desechos de las mascotas pueden contener parásitos y bacterias.



3

Además de la forma en la que se recogen los excrementos, es importante cómo se los desecha.

4

Para aliviar el impacto ambiental y huella ecológica que generan estos desperdicios, se han creado alternativas amigables con el ambiente. Las bolsas biodegradables se descomponen en menor tiempo.

Para tener en cuenta

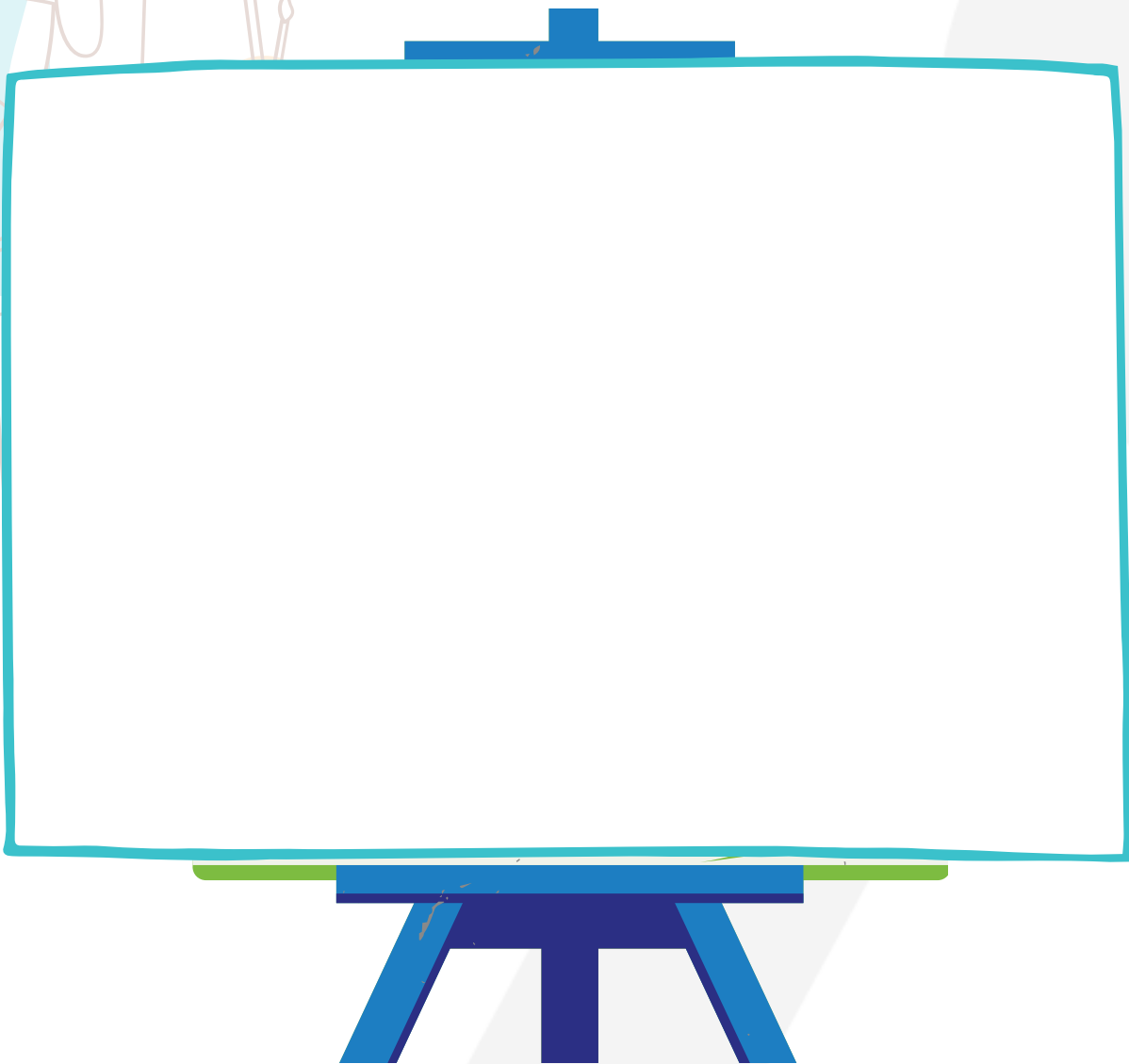
- ▶ Un gramo de heces fecales de perro tiene cerca de 23 millones de bacterias.
- ▶ Un perro de tamaño mediano evacua un promedio de 600 gramos de excremento al día, un total de 18.14 kg de excremento al mes.



Espacio Creativo

DEJA VOLAR TU IMAGINACIÓN

Dibuja y colorea tu mascota o alguna que conozcas



NOMBRE DE LA MASCOTA:

EDAD DE TU MASCOTA:

COLOR:

DESCRIBE LA MASCOTA:



5

COMPOST Y HUERTAS CASERAS

Compost

El compost es un tipo de abono orgánico que se produce a partir de residuos orgánicos como los restos de alimentos, podas y restos de jardín, restos de cosecha, estiércol de animales o excremento de mascotas, entre otros.



Compostaje

Es un proceso mediante el cual se produce compost. Consiste en la transformación de residuos orgánicos bajo condiciones aeróbicas, es decir, en presencia de aire. Dicho proceso lo llevan a cabo microorganismos como las bacterias y los hongos, entre otras.



¿Sabías qué...?

Compostando puedes reducir el 60% de tus residuos (si reciclas lograrás reducirlos en un 90%). Juntos son basura pero separados se pueden aprovechar.

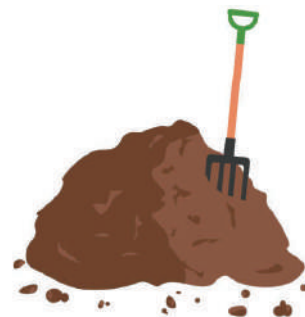


Residuos utilizados para el compost

Residuos de descomposición rápida:



- Corte de césped
- Hojas de los árboles
- Tierra negra
- Estiércol de animales de granja. (Caballos, vacas, cabras)



Residuos de descomposición lenta:



- Restos de Verduras
- Restos de fruta
- Pulpa de café
- Paja y restos leñosos
- Ceniza de Leña
- Aserrín o Viruta
- Cáscaras de huevo teniendo en cuenta que baja la acidez del compost.



Estos elementos no son compostables



Comidas Preparadas



Grasas y sustancias químicas



Periódicos, revistas y otros papeles.



Residuos plásticos o metálicos.

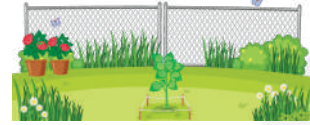


Para acelerar su descomposición...

El estiércol de animales de corral es un acelerador por su alto contenido de nitrógeno para la ayuda de una mejor descomposición de los residuos.

Aprende a hacer tu propio compost

Escoge un lugar apropiado para la ubicación del Compostero.



1

2



Utiliza los residuos orgánicos (cáscaras, restos de futas y verduras) previamente separados en la caneca de color verde

Coloca los residuos orgánicos en la compostera (procura triturar aquellos de gran tamaño para facilitar su biodegradación)



3

4



Coloca una capa de ramas y hojas, luego una capa de cáscaras de frutas, verduras y huevo. Finalmente agrega una capa de tierra negra o estiércol de animales de granja y cubre con un plástico negro la compostera.

Mantén el compost húmedo, es necesario regarlo cada 5 días y no permitir que se seque ni que se encharque.



5

6



Debes voltear la mezcla cada 8 días. Para esto utiliza una herramienta como una pala, palín o pala para jardinería.

Agréglele cal o ceniza a tu compost, para evitar malos olores y debes hacerle seguimiento constante para saber si los residuos se están descomponiendo.



7

8



Después de un largo tiempo y haciendo un buen trabajo tendrás tu propio compost casero.

Usa el compost casero para fertilizar y abonar las plantas de tu huerta casera o jardín. ¡Les caerá muy bien!



9

5 Motivos para compostar

¡MANOS A LA OBRA!

Completa las frases con las palabras que encontrarás al final, para que descubras cuales son los 5 motivos por los que debemos compostar.

1

Reduces tu hasta en un 50%.

2

Apoyas a la economía

3

Transformas tus residuos en fertilizantes.

4

la emisión de metano en los vertederos.

5

la de CO2 por los camiones de recolección.

CIRCULAR

ORGÁNICOS

DISMINUYES

BASURA

EMISIÓN

REDUCES



Mi huerta en casa



¿QUÉ ES UNA HUERTA?

Es el área donde se pueden sembrar gran variedad de plantas, especialmente las que son parte de la canasta familiar teniendo en cuenta la implementación de las buenas prácticas agrícolas.

¿SABÍAS QUÉ..?



Las huertas caseras mejoran la salud y la calidad de vida ya que promueven hábitos de vida saludable, como el consumo de alimentos ecológicos.



Reducen la huella de carbono en las ciudades y el efecto de calor.

Beneficios de realizar nuestra huerta

BENÉFICO 1

Se fomenta la producción de varios productos tales como: plantas alimenticias, plantas medicinales entre otros.



BENÉFICO 2

Proporciona alimentos sanos y variados para el consumidor.



BENÉFICO 3

Mejora la sostenibilidad económica.



BENÉFICO 4

Se reutilizan residuos sólidos para la implementación de la huerta y así ser amigable con el medio ambiente.



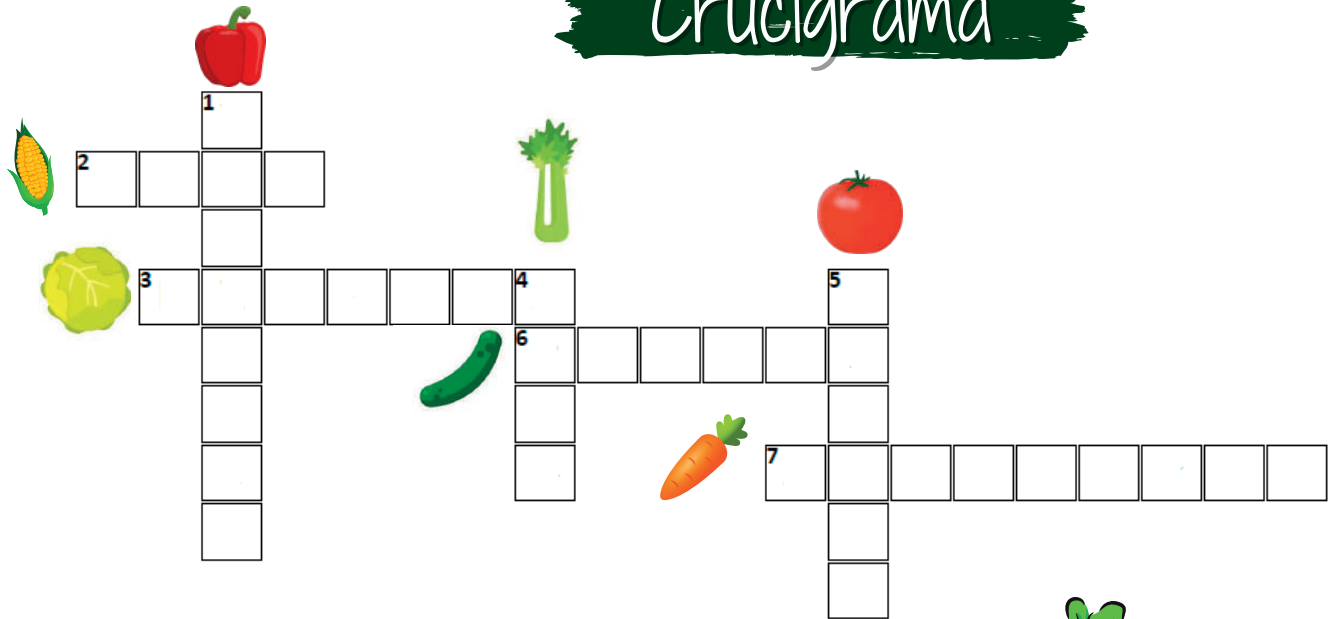
Ayudemos a Separito a construir su huerta



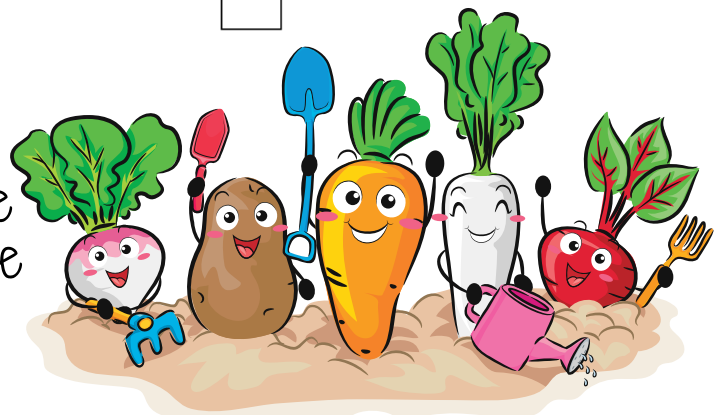
Separito necesita que le ayudes a descifrar en el crucigrama que se encuentra en la parte inferior, los nombres de los vegetales que este año debe sembrar en su huerta.



Crucigrama



Ánimate a experimentar la satisfacción de reducir los desechos de tu casa y date la oportunidad de maravillarte con este increíble proceso de la naturaleza.



Tipos de huerta

Huertas Familiares o Caseras



Son aquellas que promueven la seguridad alimentaria en casa y se caracterizan por ser un espacio de interacción familiar que les proporciona alimentos.

Huertas Comunitarias

Están ubicadas en barrios, parques y zonas comunes y permiten la producción de alimentos que se comparten entre varias familias del sector.



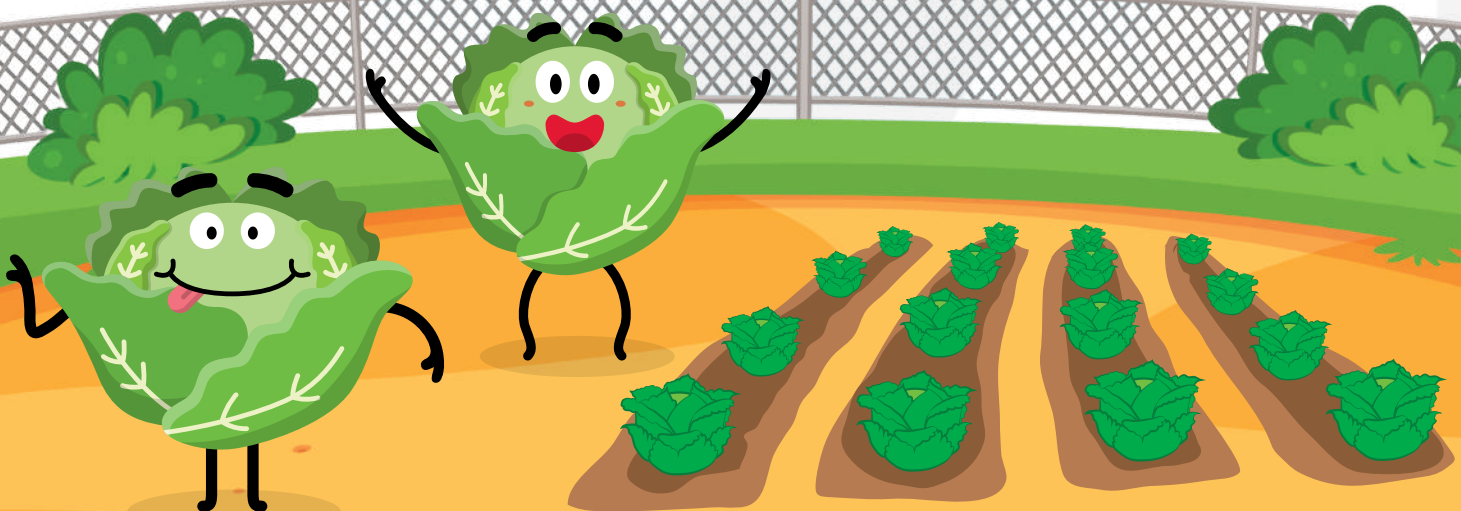
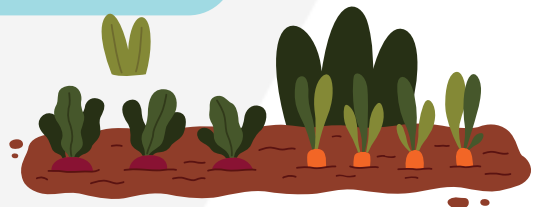
Huertas Escolares



Se realizan con fines educativos en los que participan docentes y estudiantes para enseñar y aprender sobre la siembra de plantas y producción de alimentos en escuelas, colegios y demás instituciones educativas.

Huertas Comerciales

Se realizan con fines económicos mediante la venta de los productos cosechados.



¿Qué se debe tener en cuenta para realizar una huerta?

1

La ubicación del terreno y de los elementos que se van a sembrar.

2

La condición y las características del suelo

3

Las condiciones climáticas

4

La disponibilidad de agua

5

Los materiales y herramientas necesarios

6

Verificar que objetos pueden volver a reutilizar (como guacales, botellas, etc).

7

Las semillas que se van a sembrar. Pueden ser de frutas, verduras, legumbres o tubérculos

8

Germinador teniendo en cuenta el tipo de semilla que queremos plantar.



Para tener en cuenta

Principalmente en una huerta se cultivan hortalizas y estas se clasifican de acuerdo a su parte comestible: Hojas, tallo, frutos, raíces y tubérculos.

Completa las palabras y descubre los alimentos que se pueden sembrar en una huerta



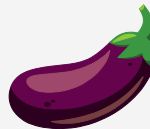
L _ _ H _ _ A _ _



T _ _ M _ _ T _ _



C _ _ O _ _ A _ _



B _ _ R _ _ J _ _ A _ _



B _ _ c _ _ Í _ _



Y _ _ _ A _ _

Tipos de siembra

Siembra Directa

Se puede realizar de golpe, para lo cual se cava un hoyo (entre 10cm a 15cm aproximadamente) y se depositan de 3 a 5 semillas; o se puede sembrar con zanjas en las que se depositan semillas en forma lineal.

Siembra Indirecta

También llamada trasplante, consiste en sembrar la semilla en un germinador y luego (después de un tiempo), cambiar la planta a un terreno definitivo.



Semilleros

¿Qué es un Semillero?

Es el recipiente o elemento donde se siembran y germinan las semillas, que crecen por un corto tiempo (bajo un cuidado especial), antes de formarse como planta que luego se traslada de lugar para su sitio de siembra definitivo.



¿Cómo podemos reutilizar los materiales aprovechables en una huerta?



Verificar que elementos reciclables tengo a disposición (botellas, llantas, estibas, tablas, guacales, etc.)



Limpiar los elementos reciclables que voy a utilizar para evitar contaminación con otras sustancias.

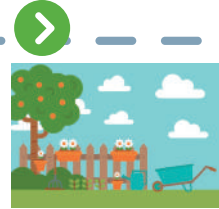


Los elementos reciclables se pueden utilizar para hacer tutores que dan estabilidad a las plantas en crecimiento, cerramientos, jardines verticales, regaderas, etc.

¡Vamos a hacer nuestra propia huerta!

SIGUE LOS SIGUIENTES PASOS:

Selecciona las semillas que vas a sembrar y verifica las condiciones del terreno (con buen espacio, acceso a luz y agua cercana).



1

2



Adecúa el terreno, quitándole maleza, piedras o cualquier otro residuo que genere contaminación.

Pica la tierra y mézclala (con pala o palín) para activar los nutrientes del suelo y facilitar la siembra de las semillas.



3

4



Abona el suelo aplicando estiércol de pollos o vacas pues su contenido proteínico es algo y le aportará nutrientes al suelo.

Dependiendo las semillas que se vayan a sembrar, realiza hoyos (o surcos) con profundidad del triple del tamaño de la semilla y una distancia entre ellas de 20 cm.



5

6



Recuerda que en cada hoyo o surco, se deben depositar de 3 a 5 semillas para garantizar que surja la plantula.

El agua es indispensable para el crecimiento de las plantas, por ello, se deben regar preferiblemente, muy temprano en la mañana o al caer el sol por la tarde.



7



6

USO RACIONAL Y RESPONSABLE DEL AGUA

¿Qué es el agua?

El agua es un líquido preciado que necesitamos los seres vivos para existir.

Líquido transparente, incoloro, inodoro e insípido en estado puro, cuyas moléculas están formadas por dos átomos de hidrógeno y uno de oxígeno



Potable



Es el agua que ha sido tratada y puede ser consumida por el ser humano.

No Potable



Es el agua que no es apta para el consumo humano.

Sistema Hídrico

Es el sistema que conforma las fuentes de agua, que pueden presentarse como ríos, lagos, lagunas, quebradas, etc.

Ríos



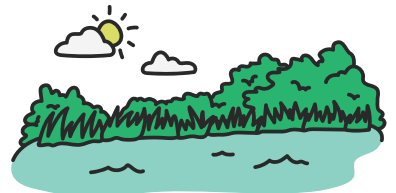
Son corrientes de agua provenientes de los nevados, quebradas, o zonas de alta montaña.

Quebradas



Son corrientes de agua que emanan de aperturas entre montañas.

Humedales



Áreas acuáticas de la superficie terrestre con una gran biodiversidad.

Para tener en cuenta

Los ríos provenientes del Orinoco, Amazonas, Pacífico, Atrato, Catatumbo y Sierra Nevada aportan el 89% de agua para el 30% de la población colombiana. (Rds.org.co)

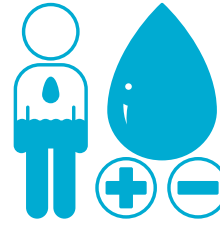


La cuenca del río Magdalena y el río Cauca aportan el 11% de agua para el 70% de la población colombiana. (Rds.org.co)

¿SABÍAS QUÉ..?



El 70% de la superficie del planeta tierra está cubierto por agua, de la cual el 97,5% es agua salada y el 2,5% es dulce. (GreenPeace)

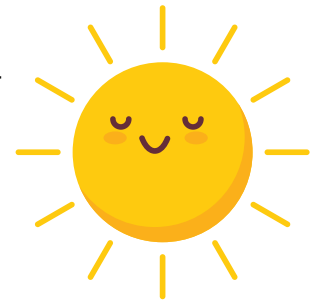


El 60% de la composición del cuerpo humano es agua.

¿De dónde viene el agua?

Ciclo del agua

Es el proceso en el que el agua pasa una y otra vez por el medio ambiente y se refleja en los 3 estados de la materia (sólido, líquido y gaseoso).



3

Precipitación

Las corrientes de aire mueven las nubes, y al colisionar, el agua acumulada cae en forma de lluvia, nieve o granizo. La mayor parte de la precipitación cae en los océanos o sobre la tierra, donde corre por ríos y riachuelos que devuelven de nuevo el agua a los océanos.

2

Condensación

El vapor de agua, al subir a zonas más altas, se enfría y se transforma en gotas de agua que se acumulan, formando nubes.

1

Evaporación

El sol calienta el agua de los océanos, y esta se transforma en vapor que sube por el aire.



La contaminación de los ríos, lagos, quebradas, lagunas y mares, son causantes de la disminución del agua disponible para seres vivos, así como la pérdida de biodiversidad.




Sopa de letras

Busca las palabras de la lista.

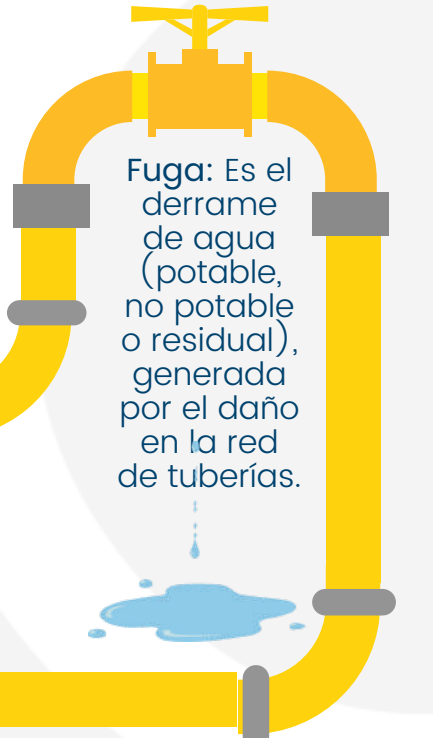
I T O W A N M A R
U N U I S O L A i
N H T C R L O R O
A R E E A A A A T
T U B E R I U N N
V I E N T A S S F
C N U B E A S L U
A G U A V N U E E
B A L D E P A L O

- Interaseo
- Agua
- Nube
- Sol
- Rio
- Mar
- Calor
- Tuberia
- Usuario

Conoce sobre el servicio de Acueducto y Alcantarillado



Alcantarillado: Es el conjunto de tuberías, obras y canales necesarias para la descarga y transporte de aguas (lluvia o residuales) generadas en un predio, para ser llevadas a procesos de tratamiento o vertimiento.



Fuga: Es el derrame de agua (potable, no potable o residual), generada por el daño en la red de tuberías.

Usuario: Es una o más personas que usan o se benefician de un servicio. (Ejemplo: Los habitantes de una casa)



Medidor: Dispositivo para medir el ingreso y uso de agua en un predio, expresado en metros cúbicos (m³).

1 m³ equivale a 1.000 litros
1 litro equivale a 4 vasos de agua

Acometida: Es la conexión del acueducto o alcantarillado con el registro de la red principal.



Suscriptor: Es la persona o razón social que se vincula comercialmente con el prestador de un servicio. (Ejemplo: El dueño del predio)

El consumo de agua promedio mensual de un suscriptor en Colombia puede variar según el clima. (Resolución 750 de la CRA)

11 m³ en clima frío 13 m³ en clima templado 16 m³ en clima cálido

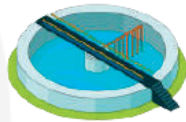


¿Sabes cómo llega el agua hasta tu casa o colegio?

Los siguientes pasos, (normalmente) hacen parte de un servicio de acueducto.



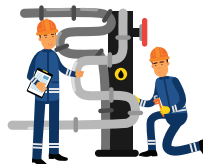
El agua proviene de fuentes naturales (lluvia, nevados, frailejones, ríos, etc.).



Luego se capta y se trata para que esté en condiciones apropiadas (según la ley).



El agua tratada se almacena según la necesidad de cada ciudad.



Luego se distribuye en una red de tuberías que se dirigen a varios destinos



Finalmente, llega a las casas, colegios, empresas u otros lugares.



***Puedes aprovechar el agua lluvia para:**



Regar plantas

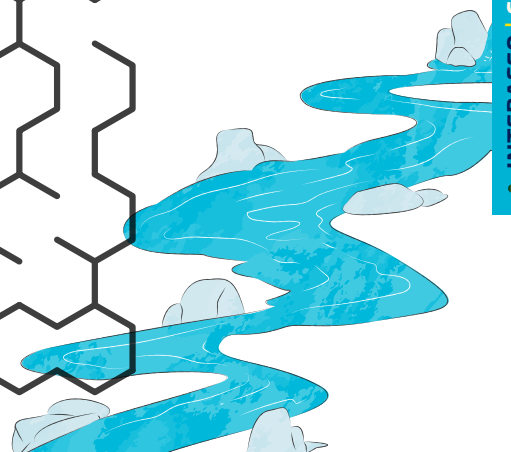
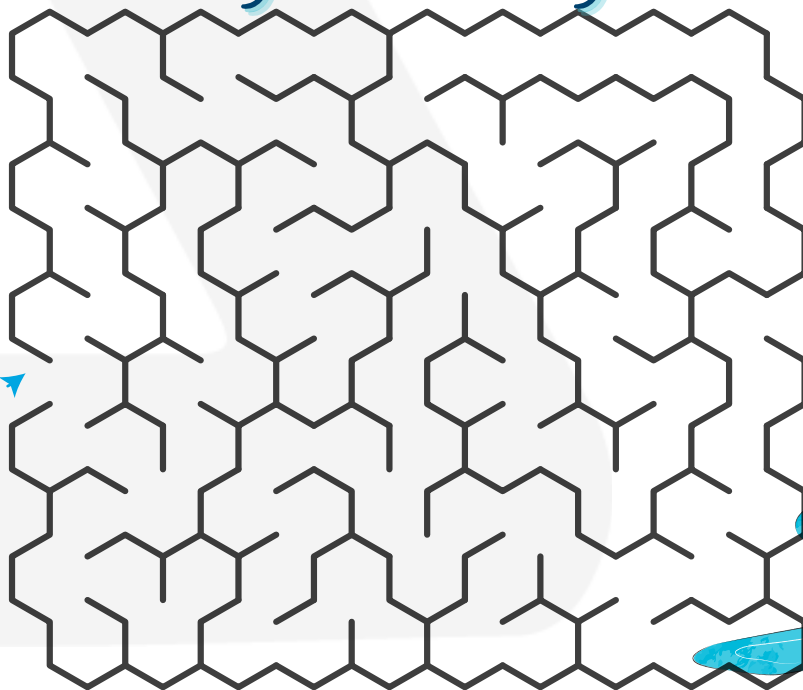


Limpiar o lavar objetos



Usar en baños

Ayuda a la gotica a llegar al río

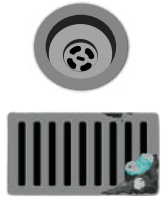


¿Sabes qué sucede con el agua que sale de tu casa, o colegio?

Los siguientes pasos, (normalmente) hacen parte de un servicio de alcantarillado



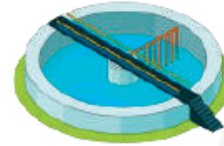
El agua que usas para diferentes actividades, queda impregnada con diferentes elementos o sustancias.



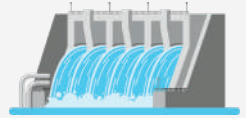
Posteriormente, se descargan en sifones o rejillas externas (ubicadas en las calles).



Para luego ser transportadas a través de tuberías con destino a plantas de tratamiento.



Donde llegan para recibir procesos de limpieza.



Finalmente, cuando están libres de contaminación, se devuelven a los ríos.



Las conexiones erróneas o fraudulentas afectan al servicio de acueducto y alcantarillado.

La huella hídrica

¿Cómo reducir la huella hídrica?



Es la cantidad de agua utilizada por cada ser humano para el desarrollo de sus diferentes actividades.

Reducir el consumo de carne y aumentar el de frutas y verduras (preferiblemente producido en lugares cercanos o de la región).

Reutilizar elementos cotidianos como botellas (de plástico o de vidrio), y el papel.

En casa, hacer mantenimiento de grifos y tuberías en mal estado; y utilizar la lavadora cuando haya una carga significativa.

Sembrando árboles de la zona y cuidado el medio ambiente.

Tarjeta de Finalización

¿Qué te pareció lo aprendido con la cartilla?



Haz un círculo en un icono con el que te identificas

Escribe 6 palabras nuevas que aprendiste a través de esta cartilla:

- | | |
|---------|---------|
| 1 _____ | 4 _____ |
| 2 _____ | 5 _____ |
| 3 _____ | 6 _____ |

De las cosas importantes que aprendiste a través de esta cartilla ¿Qué aplicarás en tu vida diaria?

