



20  
24

# Informe de Sostenibilidad

Innovación, circularidad y confianza

## Equipo directivo participante en este informe:

- **Lida Marcela Piedraitha:** Directora general abastecimiento
- **Tania Valderrama:** Directora general SIG
- **Elizabeth Uribe:** Directora general ambiental JR
- **Hernan Lozano García:** Director general RSEAG
- **Daniel Manrique:** Director general gestión talento humano
- **Pedro Pablo Ruiz Sierra:** Director general área médica
- **Janeth Serna Marín:** Directora general contabilidad
- **Adelaida Machado:** Directora general comercial

## Equipo RSEAG

- **Andrea Patricia Guillermo Valecillos:** Analista general RSEAG
- **Patricia Satizabal Santamaría:** Analista general RSEAG

## Diseño, diagramación y consultoría especializada

VM Consultoría SAS - [www.vmco.com.co](http://www.vmco.com.co)

**Felipe Barahona:** Dirección creativa y diagramación  
**Nubia Poveda:** Consultora especializada en sostenibilidad



# Tabla de Contenido

<b>01</b>	CONTENIDOS GENERALES	PÁG 4
<b>02</b>	SOBRE INTERASEO	PÁG 9
<b>03</b>	ESTRATEGIA SOSTENIBLE	PÁG 16
<b>04</b>	GESTIÓN AMBIENTAL	PÁG 21
<b>05</b>	GESTIÓN SOCIAL	PÁG 32
<b>06</b>	DESARROLLO ECONÓMICO	PÁG 40
<b>07</b>	TABLA GRI	PÁG 45





# 01 CONTENIDOS GENERALES

---





## Mensaje de PRESIDENCIA (GRI 2-22)

En **Interaseo S.A.S. E.S.P.** concebimos la sostenibilidad como el eje central que orienta nuestras decisiones estratégicas, operativas y sociales. Nuestro compromiso con el desarrollo sostenible se consolida mediante una visión integral que articula los Principios del Pacto Global, los Objetivos de Desarrollo Sostenible (ODS) y los fundamentos de la responsabilidad social empresarial.

**Durante el año 2024**, nuestro crecimiento estuvo respaldado por un diálogo constante, abierto y participativo con nuestros grupos de interés. Esta interacción nos permitió alinear nuestras iniciativas con las expectativas sociales, ambientales y económicas del entorno. En este marco, resaltamos los siguientes compromisos estratégicos:

**JUAN MANUEL  
GÓMEZ MEJÍA**

Gerente General  
Interaseo S.A.S. E.S.P.

- Fomentamos el respeto por la diversidad, la equidad en las oportunidades, y el desarrollo integral tanto profesional como personal con cada uno de nuestros colaboradores; promoviendo un entorno laboral seguro y saludable, alineado con la norma NTC ISO 45001- Sistemas de Gestión de la Seguridad y salud en el trabajo. Asimismo, fortalecemos una cultura basada en valores compartidos y responsabilidad social, mediante el voluntariado corporativo y programas enfocados en la protección de los derechos de la infancia y la promoción de la equidad de género.
- Mantenemos una comunicación clara, ética y comprometida con nuestros usuarios, orientada a generar confianza y promover prácticas responsables. Impulsamos el consumo consciente mediante soluciones y servicios diseñados con enfoque ambiental, y garantizamos altos niveles de calidad respaldados por nuestro sistema de gestión certificado bajo la norma NTC ISO 9001 - Sistema de Gestión de la Calidad.
- Desplegamos iniciativas que promueven la educación ambiental, el reciclaje y la participación de las comunidades. A través de alianzas estratégicas, contribuimos al cumplimiento de los Objetivos de Desarrollo Sostenible (ODS), fortaleciendo el respeto por los derechos humanos y fomentando el desarrollo sostenible en las zonas donde operamos.
- Aplicamos criterios de evaluación que integran dimensiones sociales, ambientales y económicas, promoviendo la inclusión de actores locales en nuestra cadena de suministro a todos nuestros proveedores, fomentando prácticas éticas y sostenibles, con especial énfasis en la prevención del trabajo infantil y el respeto por los derechos humanos.
- Reafirmamos nuestro compromiso con la mejora continua, a través de un sistema de gestión ambiental certificado bajo la norma ISO 14001 - Sistema de Gestión Ambiental, lo que contribuye de manera favorable al cuidado del medio ambiente; hemos integrado tecnologías limpias para el tratamiento de aguas y residuos sólidos, asegurando el cumplimiento riguroso de la normativa ambiental vigente en todas nuestras operaciones.

*Este informe representa nuestro avance en sostenibilidad y proyecta una visión de futuro cimentada en la responsabilidad, la innovación, la transparencia y la generación de valor compartido, reafirmando el compromiso de la alta dirección para continuar trabajando por un entorno más equitativo, saludable y sostenible.*



## Logros 2024

El ICONTEC nos otorgó el Sello de Sostenibilidad en categoría Platino por un periodo de dos años, un reconocimiento que ratifica nuestro compromiso y resultados sobresalientes en esta materia. Obtuvimos un 96,03% en la dimensión ambiental, 97,50% en la dimensión social y 97,44% en gobernanza y economía, alcanzando un índice global de sostenibilidad del 96,99%. Estos resultados reflejan de manera contundente nuestra gestión integral y nuestro firme compromiso con la sostenibilidad como eje central de nuestra estrategia empresarial.

## Ambientales

En la Regional Tolima, culminamos con éxito la ampliación de la licencia ambiental en el PIRS La Miel, que autoriza la construcción de los vasos de disposición final F y G, permitiendo extender la vida útil del relleno por 17 años adicionales, además, en la Regional La Guajira, conseguimos la reapertura de la celda de contingencia en el Distrito de Riohacha, fortaleciendo nuestra capacidad operativa y de respuesta ante emergencias.

En materia hídrica, garantizamos que toda la extracción de agua se realice bajo concesiones y permisos vigentes, utilizando principalmente fuentes superficiales y subterráneas. Este manejo controlado, junto con procesos de recirculación y tratamiento de lixiviados, nos permitió minimizar los impactos sobre los cuerpos hídricos y fortalecer la eficiencia en el uso del recurso. Más del 80% de los lixiviados generados fueron recirculados o tratados, demostrando nuestro compromiso con la prevención de la contaminación y la protección del entorno.

En cuanto a la gestión de residuos, alcanzamos una tasa de aprovechamiento cercana al 70%, consolidando nuestro avance hacia un modelo de economía circular. Cerca del 80% de los residuos generados fueron aprovechables, lo que refleja una adecuada separación en la fuente y un manejo diferenciado de materiales peligrosos, especiales y ordinarios.

## Sociales

En 2024 iniciamos la implementación de un modelo de seguridad, con el propósito de transformar nuestra cultura y construir entornos más seguros, saludables y productivos. Asumimos la prevención como una responsabilidad compartida: reducimos riesgos, fortalecemos el bienestar y hacemos de la seguridad parte de nuestra forma de ser y de trabajar cada día.

Recibimos el Reconocimiento a las Buenas Prácticas de Desarrollo Sostenible, otorgado por Pacto Global Red Colombia, gracias a nuestro aporte al ODS 5: Igualdad de Género a través del Programa Mujeres Emprendedoras, con el cual impulsamos el empoderamiento femenino y la reducción de brechas.

Adicionalmente, fuimos distinguidos por la Corporación Fenalco Solidario por nuestro compromiso con la responsabilidad social, reafirmando nuestra gestión sostenible y coherente con los principios de valor compartido.

## Económicos

Consolidamos nuestros logros económicos y financieros mediante una gestión fiscal transparente y el cumplimiento estricto de las obligaciones tributarias en todos los países donde operamos. Fortalecimos la gobernanza fiscal con auditorías internas y externas, promoviendo la confianza de nuestros grupos de interés y aportando en espacios de política pública para un entorno económico más justo.

Consolidamos un portafolio de 41 empresas en seis países, liderado por Colombia y complementado con operaciones en Centro y Suramérica, reflejando un modelo de expansión equilibrado y sostenible.

Reforzamos nuestra cultura ética con el sistema antisoborno y SAGRLAFT, y optimizamos la cadena de valor con más de 950 proveedores, priorizando alianzas regionales que impulsan la eficiencia operativa.

# Desafíos 2025 a 2030

## Sociales

En 2025 **asumimos el compromiso** de llevar nuestro modelo de cultura en seguridad a un nuevo nivel. Luego de la implementación piloto en cuatro regionales durante 2024, avanzaremos hacia la fase II, ampliando la cobertura a más departamentos del país para consolidar una cultura de seguridad, salud y bienestar compartida, así las cosas, uno de los principales desafíos será fortalecer las competencias de nuestros multiplicadores en SST, asegurando su selección, desarrollo y evaluación, de manera que sean actores claves en la transformación cultural. En paralelo, impulsaremos la ejecución en campo de prácticas proactivas, que nos permitan anticiparnos a los riesgos y reforzar el compromiso colectivo con la prevención. Otro reto fundamental será implementar una estrategia integral de seguridad vial, orientada a reducir incidentes en la movilidad laboral, así como el despliegue de un programa de riesgo biológico. Este último incluye el diseño de reglas de oro y herramientas de control, junto con actividades lúdicas que promuevan la apropiación de medidas preventivas y la sensibilización de todo el personal.

Finalmente, consolidaremos el fortalecimiento de inspecciones en campo con énfasis en riesgo biológico, con el propósito de mantener la reducción lograda en accidentalidad y alcanzar la meta más ambiciosa: **mantener en cero los accidentes laborales fatales en 2025.**

## Ambientales

Nos proponemos a mantener el **cumplimiento estricto** de las normativas aplicables, a través del seguimiento riguroso de nuestras matrices de monitoreo y control, garantizando el acatamiento de todas las obligaciones ambientales, además, de trabajar en el fortalecimiento constante de nuestros programas ambientales y en el logro de las metas establecidas para la reducción de nuestra huella de carbono, contribuyendo activamente a la mitigación del cambio climático. Avanzaremos en la transformación de nuestros rellenos hacia parques tecnológicos y ambientales, migrando de una visión operativa de disposición final a un modelo integral de innovación, valorización y educación ambiental, que genere valor para los territorios. De igual forma, consolidaremos proyectos de aprovechamiento de biogás en sitios como el Relleno Sanitario Colomba (*Valle del Cauca*) y Palangana (*Santa Marta*), con el fin de generar energía y reducir emisiones.

Finalmente, nos comprometemos a garantizar la sostenibilidad legal, técnica y ambiental de nuestros sitios de disposición, asegurando el cumplimiento de licencias, requisitos regulatorios y la planificación responsable para su expansión, clausura o reconversión.

## Económicos

Consolidaremos una **gestión económica basada en la eficiencia operativa, la transparencia y la generación de valor compartido**, nuestro desafío en materia económica será fortalecer la sostenibilidad financiera del negocio mediante una administración responsable de los recursos, la digitalización de procesos y el fortalecimiento del relacionamiento con clientes y proveedores estratégicos. Seguiremos avanzando en la implementación de mecanismos de seguimiento y auditorías sociales y ambientales a proveedores, con visitas en terreno que promuevan buenas prácticas en derechos humanos, cumplimiento legal, medidas antisoborno y prevención del trabajo infantil, consolidando una cadena de suministro más ética, trazable y sostenible.



## Sobre este INFORME (GRI 2-2, 2-3, 2-4, 2-5, 2-13)

En este informe presentamos la gestión 2024 de **Interaseo S.A.S. E.S.P.**, cuyo propósito es documentar los avances alcanzados en materia de sostenibilidad y gestión empresarial. El 2024 fue un año de importantes logros y aprendizajes que nos han permitido seguir creciendo y consolidando nuestro compromiso con un futuro ambiental, social y económicamente más responsable.

Este informe ha sido elaborado conforme a la modalidad Esencial de los Estándares GRI (*Global Reporting Initiative*), en su versión más reciente. Para más información sobre este estándar, **visite: [www.globalreporting.org](http://www.globalreporting.org)**. Si bien no ha sido auditado por un ente de verificación externo, la totalidad de su contenido ha sido revisada y aprobada por los máximos órganos de gobierno y la alta dirección, con base en la información y los datos suministrados por los líderes de los diferentes procesos de la empresa.

Es importante resaltar que no se han realizado cambios en la estructura ni en el alcance de los informes presentados en años anteriores.

En cuanto a la información financiera, presentamos estados financieros consolidados y auditados, respaldados por un riguroso proceso de verificación que asegura la exactitud y fiabilidad de los datos, generando confianza en nuestros grupos de interés. Esta información es reportada a la Superintendencia de Servicios Públicos, Supersociedades, DIAN, Cámaras de Comercio, así como a proveedores, clientes y entidades financieras.

Para cualquier inquietud, duda o sugerencia sobre este documento, comunicarse a través del siguiente correo electrónico: **[aguillermo@interaseo.com.co](mailto:aguillermo@interaseo.com.co)**; **[hlozano@interaseo.com.co](mailto:hlozano@interaseo.com.co)** y **[comunicaciones@interaseo.com.co](mailto:comunicaciones@interaseo.com.co)**.





# 02 SOBRE INTERASEO

---



# Quiénes SOMOS (GRI 2-1)

En **Interaseo S.A.S. E.S.P.** somos una empresa líder en la prestación de servicios públicos de aseo, acueducto, alcantarillado y facility, contamos con la capacidad y experiencia para gestionar integralmente todo tipo de residuos, abarcando las etapas de recolección, transporte, transferencia, tratamiento, aprovechamiento y disposición final, siempre bajo criterios de sostenibilidad, eficiencia y cumplimiento normativo.

### Misión:

- Generamos calidad de vida transformando sosteniblemente comunidades.

### Visión:

- Ser una organización globalizada, excelente y experta, destacada por brindar soluciones innovadoras en residuos, agua y energía en Latinoamérica, con tecnología y personas altamente calificadas.

### Principios y valores:

- Construimos confianza a través de relaciones claras y abiertas.
- Servimos con pasión y compromiso.
- Entregamos lo mejor para obtener resultados sobresalientes.
- Trabajamos en equipo con pensamiento innovador.
- Cuidamos a nuestros colaboradores y al ambiente.

## Presencia

- Honduras
- El Salvador
- Panamá
- Colombia
- Ecuador
- Perú
- Chile

Cobertura en **7 Países**

Desarrollamos nuestras actividades en una amplia diversidad de sectores, lo que nos permite aportar soluciones integrales y adaptadas a distintos contextos y necesidades. Nuestra cadena de valor y relaciones comerciales abarcan tanto el sector público como múltiples áreas de la economía, incluyendo construcción, aeroportuario, industrial, hidrocarburos, minería, alimentos, salud, subestaciones eléctricas, oficinas corporativas, tecnología y comunicación y centros comerciales. Esta presencia multisectorial fortalece nuestra capacidad para generar valor, promover la sostenibilidad en diferentes entornos productivos y consolidar relaciones a largo plazo basadas en la eficiencia, la confianza y la innovación.

### Identificación y abordaje de las reclamaciones

Cumplimos de manera estricta con las disposiciones y normatividad vigente establecida por los entes de control. En este sentido, hemos dispuesto diversos canales de atención que garantizan una comunicación efectiva con nuestros clientes y usuarios. Contamos con equipos regionales capacitados para gestionar y responder oportunamente las PQRS, cumpliendo siempre con los plazos legales y asegurando respuestas de fondo.

## Canales de atención disponibles (GRI 2-16)

- Oficinas de atención presencial
- Línea Amiga de Servicio: **01 8000 423 711** – Celular y WhatsApp: **301 265 5557**
- Chat web a través de nuestra página: **www.interaseo.com.co**
- Formulario “**Contáctenos**” disponible en **www.interaseo.com.co**
- Correos PQRS regionales y **servicioalcliente@interaseo.com.co**
- Micrositios específicos para cada Área de Prestación de Servicio
- Módulos Interactivos de Atención (MIA)



### Mecanismos para solicitar asesoramiento y plantear inquietudes:

Contamos con mecanismos internos y externos que permiten a colaboradores, proveedores, contratistas, clientes y a la comunidad en general solicitar asesoramiento y plantear inquietudes relacionadas con la conducta ética, la integridad y el cumplimiento jurídico de la organización.

Entre estos mecanismos destaca nuestra Línea de Transparencia, un canal virtual y telefónico que permite reportar, de manera confidencial, situaciones irregulares que vulneren el Código de Conducta de Interaseo, este servicio es operado por una empresa externa especializada, encargada de recibir y documentar las inquietudes o denuncias. Posteriormente, la información es remitida a la Dirección General de Control Gerencial, que asigna cada caso al área competente para su gestión o lo traslada al Comité de Transparencia, este comité, conformado por cinco miembros de la alta dirección, tiene la responsabilidad de analizar e investigar los hechos para su esclarecimiento, así como de promover una cultura ética en toda la organización.

### Categorías de reporte:

- Acoso laboral y sexual en el contexto laboral
- Administración de la información
- Afectaciones al medio ambiente
- Amenazas
- Conflicto de interés
- Corrupción, soborno y extorsión
- Estilos de liderazgo y comportamiento
- LAFT y listas de control
- Fraude, hurto y apropiación indebida
- Imagen corporativa
- Incumplimiento de políticas de SST
- Irregularidades de terceros relacionados
- Reportes falsos o fraudulentos
- Otros

### Canales de acceso:

- Correo electrónico: **interaseo@lineatransparencia.com**
- Página web: **www.interaseo.com.co > ¿Quiénes somos? > Línea de Transparencia**

### Atención telefónica:

- Colombia: **01 8000 120 066**
- Horario de atención: **Lunes a Sábado, de 6:00 a.m. a 10:00 p.m.**

### Empresas incluidas en el informe

Para el periodo cubierto por este informe, la información presentada corresponde a las operaciones de Colombia, cuya sede principal se encuentra en el Edificio Milenio, ubicado en la Carrera 38 N.º 10-36, Oficina 907, sector El Poblado, en la ciudad de Medellín, Antioquia. En 2024, empleamos un total de 10.329 colaboradores en doce (12) departamentos del territorio nacional, a saber:

- Antioquia
- Archipiélago
- Atlántico
- Cesar
- Cundinamarca
- Huila
- La Guajira
- Magdalena (Operadores del servicio de la sierra)
- Risaralda
- Sucre
- Tolima
- Valle del Cauca

## Servicios (GRI 2-6)

Desarrollamos proyectos de facility management que abarcan un amplio portafolio de soluciones integrales, diseñadas para responder a las necesidades específicas presentadas a continuación:

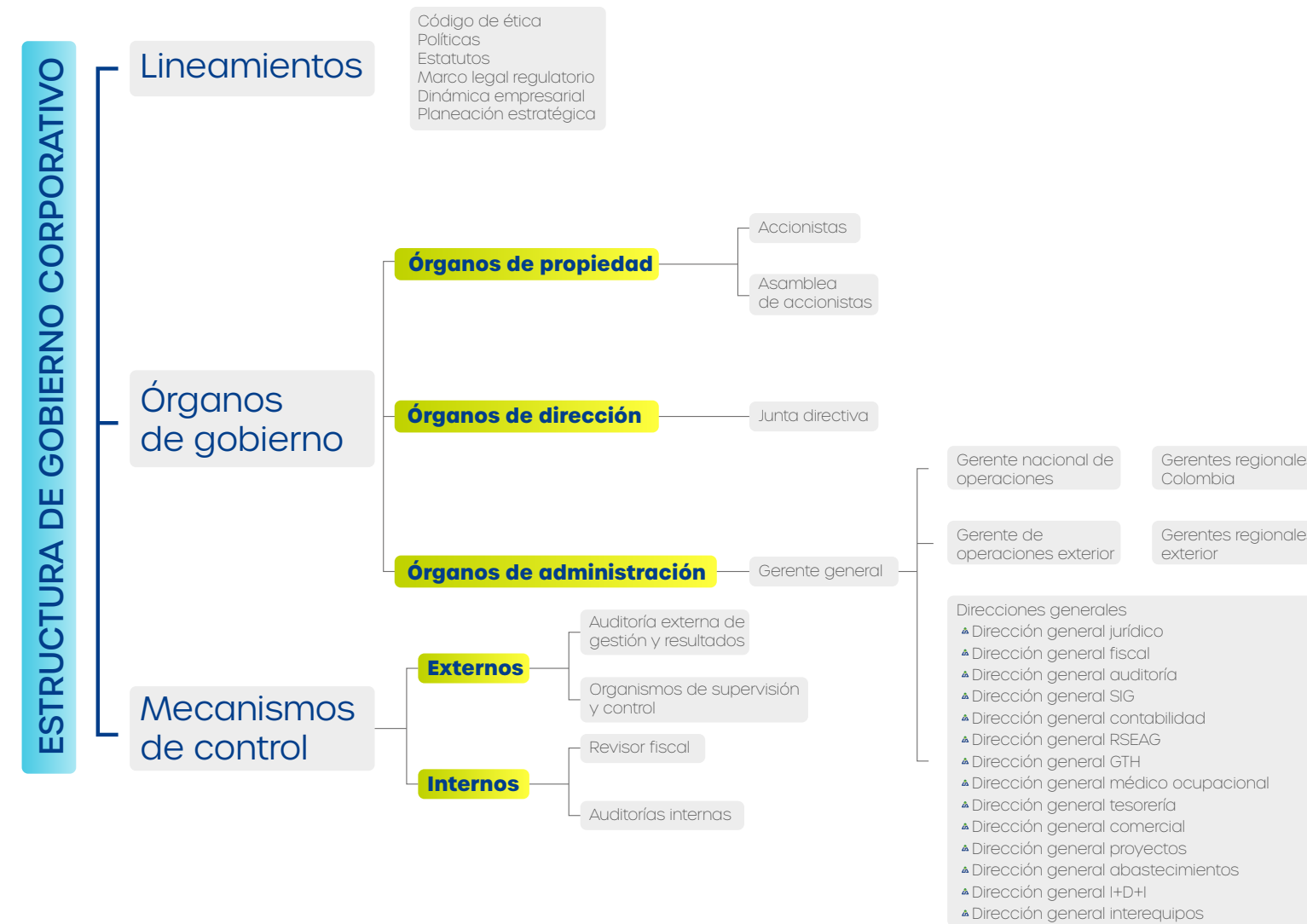


Nuestra amplia presencia regional y sólida capacidad técnica nos permiten implementar servicios eficientes y de alta calidad, que no solo optimizan la gestión operativa, sino que también promueven el bienestar social, la preservación del medio ambiente y el desarrollo sostenible en todos los territorios donde operamos.

# Nuestro Gobierno CORPORATIVO

(GRI 2-9, 2-10, 2-12)

La estructura de gobernanza **Interaseo S.A.S. E.S.P.** está diseñada para garantizar una toma de decisiones sólida, transparente y alineada con los objetivos estratégicos, el desarrollo sostenible y el cumplimiento de los más altos estándares de gestión. Está conformada por órganos y comités con funciones específicas que abarcan los ámbitos financiero, social, ambiental y operativo, asegurando un equilibrio entre la visión de largo plazo y la eficiencia en la gestión diaria.



## Máximo órgano de gobierno

**Asamblea de accionistas:** La integran las personas inscritas en el libro de registro de acciones de las distintas sociedades, quienes pueden participar de forma directa o a través de sus apoderados o representantes legales. Sus reuniones se llevan a cabo con el quórum y en las condiciones establecidas en los estatutos y la ley, y constituyen el espacio máximo de decisión de la propiedad sobre los asuntos fundamentales de la empresa.

### Responsabilidades:

- Aprobación de grandes proyectos.
- Inversiones.
- Expansión y diversificación de los servicios.
- Visión estratégica del grupo.

**Junta Directiva:** Está integrada por las juntas directivas de las diferentes sociedades y conformada por miembros que representan a los accionistas, incluyendo representantes de organizaciones privadas, entidades públicas y personas naturales.

### Responsabilidades:

- Tomar decisiones estratégicas en los ámbitos financiero, ambiental y social, relacionadas con inversiones, portafolio de servicios, distribución de utilidades, entre otros asuntos relevantes para la organización.

A su vez conformado por los siguientes comités:

**Comité Comercial:** Conformado por la Dirección General Comercial, el equipo primario, el Gerente General y los Gerentes Regionales.

### Responsabilidades:

- Analizar oportunidades de negocio derivadas de licitaciones.
- Conciliar la cartera de la compañía, revisando deudas de difícil cobro y definiendo acciones para su depuración.
- Verificar el cumplimiento de la facturación y el recaudo en todas las líneas de negocio, así como los compromisos asociados.

**Comité de Gerencia:** Es una instancia de la alta dirección, presidida por el Gerente General e integrada por los Gerentes Regionales y los líderes generales de los procesos.

### Responsabilidades:

- Definir los lineamientos de acción y ejecución de la organización, así como las estrategias para el desarrollo del objeto social y la planeación estratégica.
- Adopta las decisiones en tres dimensiones:
  - **Social:** inversiones sociales, desarrollo de la responsabilidad social, y lineamientos para el relacionamiento y los compromisos con los grupos de interés.
  - **Económica:** análisis del desempeño financiero de las gerencias regionales y seguimiento de los indicadores de procesos liderados por las direcciones generales.
  - **Ambiental:** revisión del cumplimiento normativo y operativo en materia ambiental, y definición de necesidades de inversión para mantenimiento o implementación de tecnologías limpias.

**Comité Financiero:** Conformado por personal interno de la empresa y miembros de la Junta Directiva.

**Responsabilidades:**

- Evaluar el desempeño financiero y apoyar a la Junta en los asuntos que requieran su aprobación.

**Comité de Proyecto:** Integrado por la Gerencia General y la Dirección de Proyectos.

**Responsabilidades:**

- Tomar decisiones relacionadas con obras civiles como construcción, optimización y mantenimiento de plantas de tratamiento de agua potable y residual, rellenos sanitarios, estaciones de transferencia y bases de operaciones, considerando criterios ambientales, de calidad, económicos y normativos.

**Comité de sostenibilidad:** Con el propósito de fortalecer los conocimientos, habilidades y experiencia del máximo órgano de gobierno en materia de desarrollo sostenible, la organización cuenta con un comité especializado en este ámbito. En este espacio se presentan periódicamente los avances alcanzados en sostenibilidad, permitiendo su seguimiento y retroalimentación. De igual forma, se socializa anualmente el Informe de Sostenibilidad con todos los grupos de interés, el cual se publica en la página principal de la compañía para garantizar su libre acceso y consulta.

En la organización no contamos con una política formal de remuneración. Los lineamientos y decisiones en esta materia se definen anualmente de manera conjunta entre la Presidencia y la Junta Directiva.

## Políticas Corporativas (GRI 2-23, 2-24)

En Interaseo S.A.S. E.S.P. contamos con políticas corporativas aplicables a todas las filiales del Grupo, las cuales reflejan de manera explícita nuestro compromiso con los grupos de interés y la adopción de prácticas orientadas al desarrollo sostenible.

Entre las más relevantes se destacan:

<p><b>Política de licitaciones</b></p> <p>Directrices para procesos de licitación</p>	<p><b>Política de sostenibilidad</b></p> <p>Directrices para procesos de licitación</p>	<p><b>Política de derechos humanos</b></p> <p>Directrices para los derechos humanos</p>	<p><b>Política del sistema integrado de gestión</b></p> <p>Directrices para la gestión integrada</p>
<p><b>Política de prevención y erradicación del trabajo infantil</b></p> <p>Directrices para prevenir el trabajo infantil</p>	<p><b>Política de responsabilidad social empresarial</b></p> <p>Directrices para la responsabilidad social</p>	<p><b>Política de prevención del acoso laboral y sexual</b></p> <p>Directrices para la prevención del acoso</p>	<p><b>Política de gestión del talento humano</b></p> <p>Directrices para la gestión del talento humano</p>
<p><b>Política y lineamientos del sistema antisoborno</b></p> <p>Directrices para prevenir el soborno</p>	<p><b>Política de tratamiento de datos personales</b></p> <p>Directrices para el manejo de datos personales</p>	<p><b>Política de mercadeo, publicidad y comunicaciones</b></p> <p>Directrices para actividades de mercadeo</p>	<p><b>Click aquí</b></p> <p><b>Consulta a detalle cada política</b></p> <p><a href="https://interaseo.com.co/quienes-somos/politicas-de-nuestra-empresa/">https://interaseo.com.co/quienes-somos/politicas-de-nuestra-empresa/</a></p>

## Procesos para remediar los impactos negativos

(GRI 2-25)

Realizamos un cumplimiento estricto a las disposiciones y normatividad vigente establecida por los entes de control, es así como mediante las reclamaciones realizadas por nuestros usuarios realizamos los ajustes y devoluciones en los casos aplicables para tarifas, mayores valores pagados o cobros por servicios no prestados.

Identificación y abordaje de reclamaciones

En Interaseo contamos con diversos canales de atención que facilitan una comunicación ágil y efectiva con nuestros clientes y usuarios. Nuestros equipos regionales gestionan y responden las PQRS de acuerdo con los plazos y lineamientos establecidos por la ley, asegurando respuestas de fondo y un acompañamiento oportuno.

**Canales de atención disponibles:**

### Oficinas de atención al usuario

- Línea Amiga de Servicio: **018000 423 711**
- Celular y WhatsApp: **301 265 5557**
- Chat Web y formulario **Contáctenos en [www.interaseo.com.co](http://www.interaseo.com.co)**

En nuestra organización hemos estructurado un **Sistema Integrado de Gestión (SIG)** que articula calidad, medio ambiente, seguridad y salud en el trabajo, así como un programa antisoborno enfocado en la transparencia y la ética empresarial, con este sistema buscamos mejorar la calidad de vida laboral, reducir accidentes y enfermedades, garantizar servicios de alto nivel, proteger el medio ambiente, cuidar los recursos naturales y generar confianza con nuestros clientes y grupos de interés, para lograrlo, promovemos una cultura organizacional sólida, basada en el cumplimiento normativo, la innovación y la mejora continua.



El alcance de nuestro SIG abarca desde la prestación del servicio público de aseo (*recolección, transporte, disposición final y actividades complementarias*) hasta la gestión de residuos peligrosos, el diseño y operación de estaciones de transferencia y rellenos sanitarios, y la administración de servicios de limpieza, cafetería y mantenimiento.

Nuestra política y propósito superior están orientados a generar calidad de vida transformando sosteniblemente comunidades. Para ello, nos apoyamos en valores como la confianza, el trabajo en equipo, la innovación, el compromiso ambiental y la seguridad de nuestros colaboradores. En coherencia con esto, destinamos los recursos necesarios, establecemos responsabilidades claras en todos los niveles y fomentamos la participación activa de los trabajadores en la prevención de riesgos y en el fortalecimiento de una cultura de transparencia y ética empresarial.

# Gestión de riesgos

(GRI 2-27)

## Proceso estratégico

Se enfoca en la planificación a largo plazo y en la definición de objetivos organizacionales

## Proceso operativo

Se ocupa de la ejecución diaria de las actividades necesarias para alcanzar los objetivos

## Proceso de cumplimiento legal

Asegura que la organización actúe dentro de los marcos normativos

## Proceso financiero

Gestiona los recursos económicos, garantiza la sostenibilidad y el crecimiento

Principales riesgos, impactos y oportunidades de cada proceso:

### Proceso estratégico

#### Portafolio y Asignación de Recursos

- **Dimensión del impacto:** Económico.
- **Impacto:** Pérdida de recursos financieros, afectación en la continuidad y calidad de los servicios, investigaciones y sanciones.
- **Oportunidad:** Planificar y construir proyectos con cierre financiero que integren aspectos técnicos, operativos y sociales.

### Gobierno Corporativo

- **Dimensión del impacto:** Económico, Social y Ambiental.
- **Impacto:** Afectación de la continuidad y calidad de los servicios por decisiones sin considerar impactos sociales, económicos y ambientales).
- **Oportunidad:** Documentar e implementar buenas prácticas de gobierno corporativo y fomentar una cultura socialmente responsable

### Sostenibilidad

- **Dimensión del impacto:** Económico, Social y Ambiental.
- **Impacto:** Riesgos a la continuidad y calidad de los servicios por no gestionar adecuadamente impactos sociales, ambientales y económicos.
- **Oportunidad:** Identificar y gestionar riesgos e impactos que comprometan la sostenibilidad de la organización.

### Nuevos Servicios y Negocios

- **Dimensión del impacto:** Económico.
- **Impacto:** Pérdida de competitividad y de mercado por obsolescencia del portafolio y de procesos.
- **Oportunidad:** Diversificar el portafolio de servicios y proyectar el crecimiento en negocios de gestión de residuos, agua, energía y facility management.

### Grupos de Interés

- **Dimensión del impacto:** Económico, Social y Ambiental.
- **Impacto:** Afectación de la continuidad y calidad de los servicios, crisis sociales, pérdida de licencias y permisos, sanciones e investigaciones.
- **Oportunidad:** Implementar, dar seguimiento y mejorar el modelo de relacionamiento con grupos de interés clave.

### Tecnología de la Información (TI)

- **Dimensión del impacto:** Económico.
- **Impacto:** Interrupción de operaciones, incumplimiento en los tiempos de servicio, riesgos a la salud pública, multas y sanciones.
- **Oportunidad:** Establecer e implementar lineamientos para la gestión y análisis de la información.

### Talento Humano

- **Dimensión del impacto:** Económico y social.
- **Impacto:** Alta rotación, pérdidas en procesos de contratación y capacitación, fallas en la calidad y continuidad de los servicios.
- **Oportunidad:** Implementar, evaluar y mejorar las políticas de gestión del talento humano.

### Proceso operativo

#### Procesos

- **Dimensión del impacto:** Económico y Social.
- **Impacto:** Incumplimiento de los servicios contratados, sanciones y pérdida de mercado.
- **Oportunidad:** Implementar tecnología para el registro y análisis de información, aplicándola en la planeación y rediseño de procesos.

#### Gestión Laboral

- **Dimensión del impacto:** Económico y Social.
- **Impacto:** Vulneración de derechos humanos, investigaciones y sanciones.
- **Oportunidad:** Participar en iniciativas externas y adoptar buenas prácticas laborales.

#### Personas

- **Dimensión del impacto:** Económico y Social.
- **Impacto:** Vulneración de derechos humanos, investigaciones, sanciones y rotación de colaboradores, derivados de riesgos propios del sector (manejo de residuos, operación de equipos, exposición a sustancias peligrosas, virus o pandemias).
- **Oportunidad:** Implementar políticas y lineamientos para la protección de la salud y seguridad de los colaboradores; adoptar y mantener el estándar ISO 45001 para el sistema de gestión en seguridad y salud en el trabajo.

#### Gestión Comercial

- **Dimensión del impacto:** Económico.
- **Impacto:** Pérdida de recursos financieros y afectación de la continuidad y calidad de los servicios.
- **Oportunidad:** Implementar lineamientos para la recuperación de cartera, desarrollar plataformas de gestión de recaudo y conciliaciones, y generar valor agregado en los servicios para aumentar la competitividad.

#### Provisión del Servicio y Abastecimiento

- **Dimensión del impacto:** Económico y Social.
- **Impacto:** Incumplimiento en la prestación continua y de calidad de los servicios por fallas en inventarios, abastecimiento o estimación de recursos.
- **Oportunidad:** Implementar políticas y buenas prácticas de abastecimiento, realizar auditorías de control y aplicar planes de mejora.

### Dependencia de Terceros en Procesos CORE

- **Dimensión del impacto:** Económico, Social y Ambiental.
- **Impacto:** Incumplimientos en la prestación continua y de calidad de los servicios.
- **Oportunidad:** Establecer políticas y buenas prácticas para la gestión de abastecimiento y relaciones con terceros estratégicos.

### Riesgo Ambiental

- **Dimensión del impacto:** Económico, Social y Ambiental.
- **Impacto:** Incumplimiento normativo, sanciones y multas por vertimientos; afectación a la salud pública; contaminación de recursos naturales.
- **Oportunidad:** Mantener y mejorar el sistema de gestión ambiental, implementar tecnologías avanzadas para el tratamiento de aguas residuales no domésticas y aplicar buenas prácticas de relacionamiento con comunidades.

### Proceso de cumplimiento legal

#### Variaciones Sociales y Políticas

- **Dimensión del impacto:** Económico y Social.
- **Impacto:** Pérdida de licencia social para operar, crisis sociales que afectan la continuidad y calidad de los servicios, denuncias, investigaciones, sanciones y vulneración de derechos humanos.
- **Oportunidad:** Implementar un manual de relacionamiento con comunidades, aplicar un enfoque de debida diligencia en los proyectos y gestionar activamente los intereses de los grupos clave para la organización.

#### Corrupción y Fraude Externo/Interno (Colusión)

- **Dimensión del impacto:** Económico y Social.
- **Impacto:** Afectación de la reputación, interrupción en la continuidad y calidad del servicio, sanciones, investigaciones y pérdida de negocios.
- **Oportunidad:** Implementar, mantener y mejorar de forma continua un sistema de gestión antisoborno bajo el estándar ISO 37001.

#### Incumplimiento Legal o Normativo

- **Dimensión del impacto:** Económico, Social y Ambiental.
- **Impacto:** Afectación de la reputación, pérdida de credibilidad y confianza de los grupos de interés, sanciones, investigaciones y afectación a la continuidad y calidad del servicio.
- **Oportunidad:** Implementar procedimientos para la gestión y cumplimiento de los requisitos legales aplicables a los servicios prestados.

### Corrupción y Soborno (Nacional / Transnacional)

- **Dimensión del impacto:** Económico, Social.
- **Impacto:** Afectación de la reputación, investigaciones y sanciones.
- **Oportunidad:** Implementar, mantener y mejorar de forma continua un sistema de gestión antisoborno bajo el estándar ISO 37001.

### Proceso financiero

#### Daños o Pérdidas en Activos Físicos

- **Dimensión del impacto:** Económico, Social y Ambiental.
- **Impacto:** Afectación de la continuidad y calidad de los servicios prestados debido a daños o perjuicios en equipos, bases operativas, almacenes, plantas, edificios, espacios de trabajo, almacenamiento o transporte.
- **Oportunidad:** Implementar medidas y controles de vigilancia, mantenimiento preventivo y buen uso de la infraestructura y demás activos de la organización.

#### Volatilidad de Precios de Equipos, Insumos y Divisas

- **Dimensión del impacto:** Económico.
- **Impacto:** Afectación de la continuidad y calidad de los servicios prestados por variaciones en los precios de materias primas o en las tasas de cambio.
- **Oportunidad:** Adoptar buenas prácticas de negociación, almacenamiento y abastecimiento para mitigar el impacto de la volatilidad.



## Adhesiones, afiliaciones y certificaciones (GRI 2-28)

Fortalecemos nuestro compromiso con el desarrollo sostenible a través de la participación activa en redes, asociaciones y alianzas estratégicas que promueven prácticas responsables en los ámbitos social, ambiental y económico.



### Pacto Global Red Colombia

Desde el año 2019, estamos comprometidos con los principios en derechos humanos, medio ambiente y anticorrupción, como parte de nuestra apuesta por fortalecer el desarrollo sostenible.



### Red Colombia contra el Trabajo Infantil

A partir del año 2017, promovemos la identificación y mitigación de impactos que puedan derivarse del trabajo infantil, impulsando de manera constante el respeto por los derechos de los niños, niñas y adolescentes, tanto al interior de nuestra empresa como en toda nuestra cadena de suministro.



### Asociación Nacional de Empresas de Servicios Públicos y Comunicaciones

Desde el año 2005 hacemos parte de esta asociación, participando activamente en la cámara correspondiente a nuestro sector.



### Asociación Nacional de Empresarios de Colombia

Participamos en programas de voluntariado corporativo y en las cámaras sectoriales relacionadas con nuestras actividades desde el año 2019.



### Corporación Fenalco Solidario

Desde el año 2016, contribuimos de forma activa a la promoción de acciones socialmente responsables que favorezcan la sostenibilidad y la armonía con el planeta.

## Certificaciones

A continuación, presentamos las acreditaciones vigentes para el periodo cubierto por este informe, las cuales reflejan nuestro compromiso con los más altos estándares de excelencia en el desarrollo de nuestras actividades.



2015  
Sistemas de gestión ambiental  
Código: SA283-1



2015  
Sistemas de gestión de la calidad  
Código: SC643-1



2016  
Sistemas de gestión antisoborno



2018  
Sistemas de gestión de la seguridad y salud en el trabajo  
Código: OS-CER300344-1



Sello sostenibilidad  
Código: CER-SS-22-003





# 03 ESTRATEGIA SOSTENIBILIDAD

---



# Estrategia de sostenibilidad

## Compromiso con la sostenibilidad

En Interaseo S.A.S. E.S.P. asumimos la sostenibilidad como un principio fundamental que orienta nuestras decisiones y operaciones. Nuestro compromiso se basa en generar valor económico, social y ambiental de forma equilibrada, contribuyendo al bienestar de las comunidades donde operamos, a la protección y preservación del medio ambiente y al fortalecimiento de relaciones transparentes y responsables con nuestros grupos de interés.

Trabajamos bajo un enfoque de mejora continua, adoptando estándares internacionales, innovando en nuestros procesos y promoviendo prácticas que impulsen la economía circular, la eficiencia en el uso de los recursos y la inclusión social. Creemos que el desarrollo sostenible es la vía para garantizar la continuidad de nuestro negocio y, al mismo tiempo, aportar de manera significativa al progreso del país y a la construcción de un futuro más justo y respetuoso con el planeta.

### Principios de Sostenibilidad y Responsabilidad Social



## Nuestros grupos de interés (GRI 2-29)

La identificación de nuestros grupos de interés surge a partir del reconocimiento de los principales actores y grupos de influencia en la operación y el desempeño de nuestras operaciones, en las responsabilidades legales, operativas y de impacto.

Utilizamos la metodología de mapeo de grupos de interés y la matriz de poder e interés, la cual nos permite clasificar a cada grupo según el nivel de poder que posee y el grado de interés que potencialmente demuestra en nuestras estrategias. De esta manera, podemos priorizar a los grupos y definir con claridad los requerimientos y lineamientos para la relación con cada uno de ellos.

Matriz de poder e interés de grupos de interés		Interés	
		Bajo	Alto
Poder	Bajo	Mínimo esfuerzo	Mantenerlos informados
	Alto	Mantenerlos satisfechos	Agentes claves

A continuación, relacionamos nuestros grupos de interés y los canales de comunicación, de acuerdo con las necesidades de interés o poder para cada uno de estos.



## Materialidad (GRI 3-1, 3-2)

Entendemos la materialidad como el proceso mediante el cual identificamos, evaluamos y priorizamos los asuntos que resultan más relevantes para el éxito de nuestro negocio y para nuestros grupos de interés, considerando sus impactos económicos, sociales, ambientales y de gobernanza.

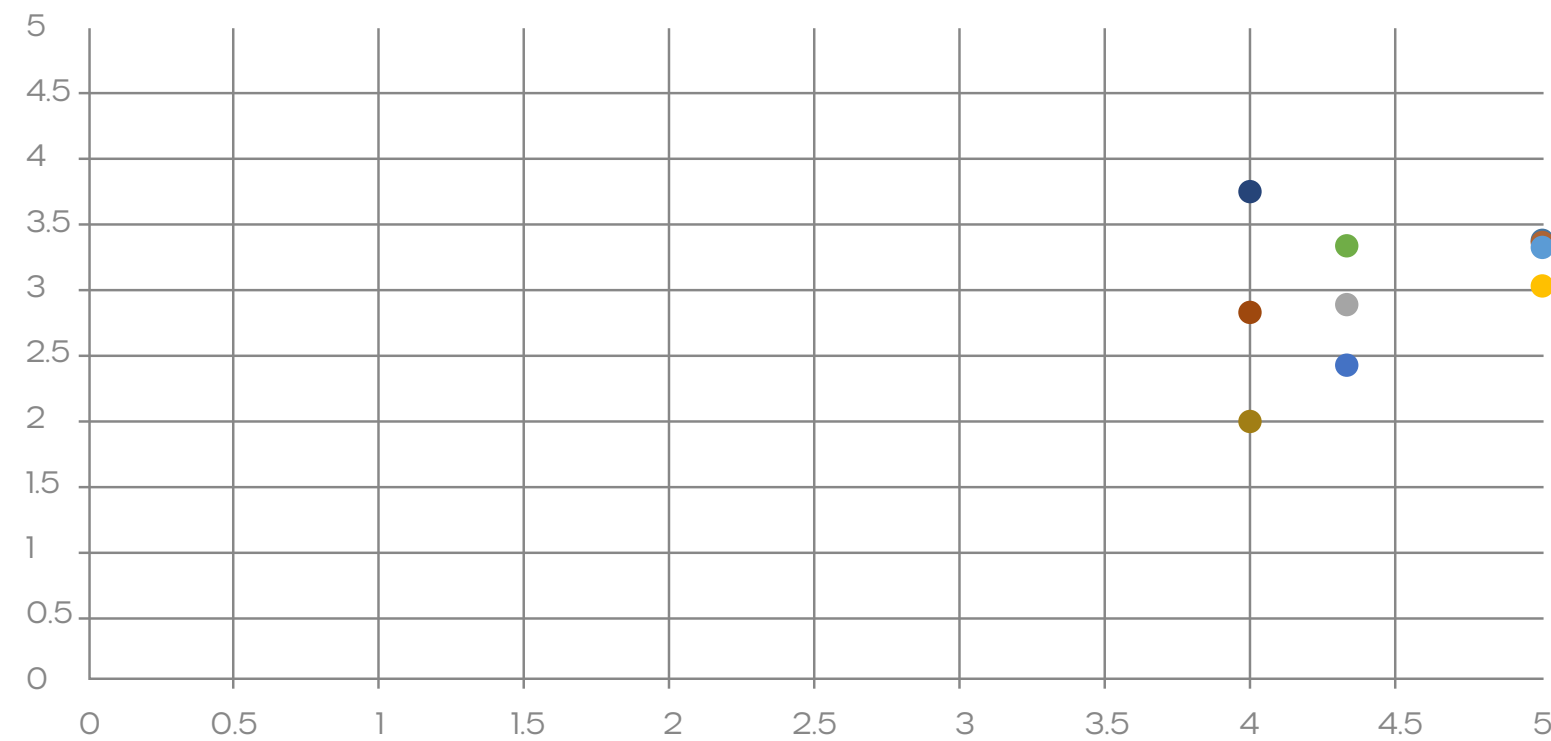
Nuestro proceso para determinar los asuntos materiales se desarrolla en las siguientes etapas:



de esta manera, aseguramos que nuestra gestión y nuestro reporte de sostenibilidad respondan de manera efectiva a las prioridades de la compañía y de quienes se relacionan con ella, fortaleciendo así nuestra capacidad de generar valor compartido y de contribuir al desarrollo sostenible en todos los territorios donde operamos.



cuales serán actualizados para el informe de sostenibilidad y gestión 2025.



- Tratamiento de lixiviados en rellenos sanitarios
- Manejo responsable de sustancias químicas
- Continuidad y calidad del servicio
- Gestión del talento humano
- Anticorrupción
- Gestión del recurso hídrico
- Cumplimiento ambiental
- Relacionamiento con comunidad
- Desempeño económico
- Respeto de los derechos humanos



## Contribución a los ODS

### ODS 1 - Fin de la Pobreza



Generamos empleo formal y estable en múltiples territorios, fortaleciendo ingresos familiares y dinamizando las economías locales. A través de programas con recicladores y poblaciones vulnerables, promovemos inclusión productiva, acceso a formación y encadenamientos que mejoran condiciones de vida.

### ODS 2 - Hambre Cero



Impulsamos la seguridad alimentaria a través de oportunidades laborales inclusivas, programas de emprendimiento y fortalecimiento de capacidades en comunidades vulnerables. Mediante alianzas con entidades públicas y privadas y acciones pedagógicas sobre consumo responsable y soberanía alimentaria, promovemos huertas comunitarias y alternativas de autoabastecimiento. Iniciativas como Ecotienda fortalecen la economía solidaria y contribuyen a reducir el hambre en los territorios donde operamos.

### ODS 3 - Salud y Bienestar



Nuestra gestión en seguridad y salud en el trabajo, basada en programas de promoción, prevención y vigilancia epidemiológica, garantiza condiciones laborales seguras y saludables, contribuyendo al bienestar integral y la calidad de vida de quienes hacen parte de la organización.

### ODS 4 - Educación de Calidad



El desarrollo y la formación son ejes estratégicos para nosotros, por ello brindamos herramientas y estrategias que fortalecen la competitividad, promueven la igualdad de oportunidades y consolidan la cultura de aprendizaje continuo.

### ODS 5 - Igualdad de Género



A través de políticas claras de derechos humanos y de prevención del trabajo infantil, reafirmamos nuestro compromiso con la equidad y la protección de la niñez. Programas como Mujeres Emprendedoras empoderan a más de 240 mujeres del entorno social y laboral, generando ingresos, acceso a formación y participación social.

### ODS 6 - Agua limpia y saneamiento



El monitoreo integral de agua potable, superficial y subterránea, así como el control de vertimientos y lixiviados, asegura la calidad del recurso hídrico y previene su contaminación, estas acciones son fundamentales para garantizar la disponibilidad y gestión sostenible del agua en las áreas de influencia de las operaciones, reduciendo riesgos para los ecosistemas y las comunidades cercanas.

**ODS 7 - Energía Asequible y No Contaminante**

**7** ENERGÍA ASEQUIBLE Y NO CONTAMINANTE



Operamos desde 2021 una planta de residuos sólidos urbanos en el relleno Magic Garden que procesa 80 toneladas diarias y transforma la basura en energía bajo el enfoque waste to energy. La electricidad generada abastece parte del autoconsumo de la planta y complementa la matriz energética insular, que depende principalmente de diésel, contribuyendo a la diversificación energética local. Esta iniciativa reduce costos operativos, amplía la vida útil del relleno, genera empleo local y mejora el bienestar comunitario, a la vez que disminuye emisiones asociadas a la disposición final y al uso de combustibles fósiles.

**ODS 8 - Trabajo Decente y Crecimiento Económico**

**8** TRABAJO DECENTE Y CRECIMIENTO ECONÓMICO



Promovemos condiciones laborales justas y seguras, fomentamos el desarrollo de capacidades y erradicamos prácticas como el trabajo infantil y la violencia de género. Además, impulsamos el voluntariado corporativo fortaleciendo la cultura de responsabilidad social y compromiso colectivo. Nuestro enfoque económico, basado en el cumplimiento fiscal, la transparencia y la gestión responsable de riesgos, asegura empleos dignos y estables en los territorios donde operamos.

**ODS 9 - Industria, Innovación e Infraestructura**

**9** INDUSTRIA, INNOVACIÓN E INFRAESTRUCTURA



Modernizamos infraestructura ambiental con tecnologías limpias y soluciones de economía circular y de valorización energética de residuos. Esta innovación mejora la eficiencia, agrega valor al servicio y extiende la vida útil de infraestructuras críticas.

**ODS 10 - Reducción de las Desigualdades**

**10** REDUCCIÓN DE LAS DESIGUALDADES



Con proyectos sociales y comunitarios como capacitaciones a recicladores, trabajo con comunidades indígenas, población migrante y programas en territorios vulnerables logramos beneficiar a más de 16.000 personas en 2024. Estas acciones fortalecen la inclusión social y promueven la equidad, contribuyendo a cerrar brechas de acceso a oportunidades.

**ODS 11 - Ciudades y Comunidades Sostenibles**

**11** CIUDADES Y COMUNIDADES SOSTENIBLES



A través Iniciativas y proyectos comunitarios en distintos territorios fortalecemos el tejido social, recuperamos espacios públicos y fomentan la cultura ciudadana, lo que contribuye a la mejora de la calidad de vida, impulsando la cohesión social y promoviendo comunidades más sostenibles y resilientes.



**ODS 12 - Producción y consumo responsables**



La identificación y control de aspectos e impactos ambientales, junto con la caracterización de residuos, lodos y suelos, promueve prácticas operativas responsables y la correcta disposición de desechos. Esto evita la degradación ambiental y fomenta un uso eficiente de los recursos, asegurando que las actividades de Interaseo se desarrollen bajo un enfoque de economía circular y sostenibilidad.

**ODS 13 - Acción por el clima**



El monitoreo del biogás (composición, caudal y migración) y la implementación de programas de compensación forestal contribuyen a la mitigación del cambio climático, reduciendo emisiones de gases de efecto invernadero y fortaleciendo la captura de carbono. Estas acciones se alinean con estrategias de adaptación y resiliencia frente a los efectos del calentamiento global.

**ODS 14 - Vida Submarina**



En zonas costeras e insulares implementamos acciones de prevención de contaminación por residuos y educación ambiental, protegiendo cuerpos de agua y ecosistemas marino-costeros. El manejo adecuado de lixiviados y residuos evita afectaciones sobre ríos, mares y playas.

**ODS 15 - Vida de ecosistemas terrestres**



La ejecución de programas de monitoreo de fauna y flora, junto con la implementación de planes para el rescate, reubicación y restauración ecológica, favorece la conservación de la biodiversidad y la integridad de los ecosistemas terrestres. El mantenimiento de cercas vivas, corredores biológicos y reforestación también refuerzan la conectividad ecológica en zonas aledañas a los rellenos sanitarios.

**ODS 16 - Paz, Justicia e Instituciones Sólidas**



Nuestra política de derechos humanos, el código de ética y el sistema antisoborno fortalecen la gobernanza interna y externa. Actuamos con transparencia, promovemos el respeto, la participación y la confianza con nuestros grupos de interés. La prevención de la violencia de género, la protección de los derechos de la niñez y los espacios de diálogo con comunidades reflejan nuestro compromiso con la construcción de entornos más justos, inclusivos y pacíficos.

**ODS 17 - Alianzas para lograr los Objetivos**



Iniciativas como Circo Colombia y Operación Navidad Insular muestran cómo, a través de la articulación con el Estado, las Fuerzas Armadas, autoridades locales y organizaciones comunitarias, fortalecemos la cooperación interinstitucional. Estas alianzas nos permiten amplificar el impacto de nuestras acciones sociales, ambientales y culturales, demostrando que el trabajo conjunto es clave para avanzar en el desarrollo sostenible.





# 04 GESTIÓN AMBIENTAL

---



# Gestión AMBIENTAL

La gestión ambiental es un pilar esencial de nuestra estrategia de sostenibilidad y un compromiso necesario con las comunidades y entornos donde operamos. Bajo el estándar NTC-ISO 14001 y con certificación del ICONTEC, trabajamos de manera sistemática en la identificación de aspectos e impactos ambientales, optimizando el uso de recursos naturales para generar mejoras económicas, ambientales y operativas. Esta labor nos permite prevenir, mitigar y compensar los efectos de nuestras operaciones, asegurando el cumplimiento de la normatividad vigente y evitando riesgos que puedan afectar nuestra competitividad, reputación y relaciones con los grupos de interés. Para nosotros, una gestión ambiental sólida no solo protege el entorno, sino que también impulsa la eficiencia y el valor compartido, consolidando nuestra posición como un actor responsable y comprometido con el desarrollo sostenible.

## Compromiso con el cambio climático

(GRI 307-1)

### Política ambiental:

Nuestra política ambiental se fundamenta en tres ejes principales, lo que nos permite abordar de forma sistemática la identificación y gestión de impactos ambientales:



#### Liderazgo en innovación

Liderar a través de la innovación en los procesos y los servicios para cumplir con las expectativas de los clientes.



#### Cumplimiento legal

Cumplir con los requisitos legales aplicables vigentes y las necesidades de las partes interesadas.



#### Protección del medio ambiente

Proteger el medio ambiente, prevenir la contaminación y utilizar recursos de manera sostenible.

## Gestión del riesgo

(GRI 307-1)

Implementamos y mantenemos todas las disposiciones necesarias para la prevención, preparación y respuesta ante emergencias, asegurando una gestión integral que contempla los siguientes aspectos:

- Realizamos análisis de amenazas y vulnerabilidad para identificar y priorizar los riesgos a los que estamos expuestos.
- Elaboramos planes operativos normalizados en función de dichos análisis, garantizando una respuesta efectiva.
- Disponemos de recursos adecuados para la prevención, preparación y atención de emergencias.
- Desarrollamos un programa de conformación, capacitación, entrenamiento y dotación de la brigada integral para la prevención y atención de emergencias, incluyendo la organización e implementación de un servicio oportuno y eficiente de primeros auxilios.
- Brindamos entrenamiento a todos nuestros trabajadores sobre cómo actuar antes, durante y después de las emergencias derivadas de las amenazas identificadas.
- Ejecutamos un programa de inspecciones periódicas de todos los equipos relacionados con la prevención y atención de emergencias, así como de los sistemas de señalización y alarma, para garantizar su disponibilidad y correcto funcionamiento.
- Contamos con un procedimiento establecido para la planeación, realización y evaluación de simulacros de emergencia, con el fin de fortalecer nuestra capacidad de respuesta.



## Plan de gestión GEI (GRI 305-1, 305-2, 305-3, 305-4, 305-5, 305-6)

### Huella de carbono

Durante 2024, trabajamos de manera intensiva en el cálculo preciso de nuestra huella de carbono, fortaleciendo las capacidades internas a través de procesos de capacitación y formación con profesionales especializados en huella de carbono y cambio climático. Si bien al inicio representó un desafío, logramos realizar la estimación de forma correcta, aplicando la metodología internacional del **GHG Protocol**. Hemos decidido establecer el año 2024 como nuestra línea base para las futuras mediciones, consolidando así un hito clave en nuestro compromiso con una gestión ambiental más responsable y orientada a la mejora continua.

Tipos de emisión	Ubicación	Emisiones (Ton CO2e) 2022	Emisiones (Ton CO2e) 2023	Emisiones (Ton CO2e) 2024
Emisiones directas-alcance 1	Nacional	45.186	38.724	35.257
	Exterior	8.682	8.369	8.213
	<b>TOTAL</b>	<b>53.868</b>	<b>47.093</b>	<b>43.470</b>
Emisiones directas-alcance 2	Nacional	794	816	594
	Exterior	140	93	74
	<b>TOTAL</b>	<b>934,54</b>	<b>909,69</b>	<b>668,33</b>
Total de emisiones	Nacional	45.980	39.540	35.851
	Exterior	8.822	8.462	8.287
	<b>TOTAL</b>	<b>54.802</b>	<b>48.002</b>	<b>44.138</b>

Entre 2022 y 2024, las emisiones totales de gases de efecto invernadero (GEI) de Interaseo presentan una tendencia decreciente, ya que pasó de 54.802 ton CO<sub>2</sub>e en 2022 a 44.138 ton CO<sub>2</sub>e en 2024, lo que representa una reducción del 19,5%.

### Participación por ubicación

- Nacional: Representa la mayor parte de las emisiones (81,2% del total en 2024).
- Exterior: Aunque su aporte es menor (18,8% en 2024), mantiene un comportamiento estable y con reducciones moderadas.

### Desempeño Emisiones directas – Alcance 1 (combustión en fuentes

propias o controladas):

- En 2022 fueron 53.868 ton CO<sub>2</sub>e, disminuyendo a 43.470 ton CO<sub>2</sub>e en 2024 (-19,3%).
- La reducción es consistente tanto a nivel nacional como exterior, destacándose una caída notable en el componente nacional (de 45.186 a 35.257 ton CO<sub>2</sub>e, es decir, -22%).

### Desempeño Emisiones indirectas – Alcance 2 (energía adquirida)

- Pasaron de 934,54 ton CO<sub>2</sub>e en 2022 a 668,33 ton CO<sub>2</sub>e en 2024, con una reducción del 28,5%.
- El mayor descenso se registra en las emisiones indirectas nacionales (de 794 a 594 ton CO<sub>2</sub>e, 25,2%).

### Intensificación de emisiones

- Total emisiones 2024: 44138.0 tCO<sub>2</sub>e / Colaboradores: 9.860 = 4,48 tCO<sub>2</sub>e/colaborador.
- Esto indica que, en promedio, cada colaborador representó unas 4,48 tCO<sub>2</sub>e en 2024.



**Iniciativas de reducción**

Iniciativa	Acción	Resultado
Energía renovables	Abastecimiento con energía fotovoltaica dos de nuestros parques ambientales	Generación de energía limpia, reducción de dependencia de fuentes no renovables
Movilidad sostenible	Implementamos tecnología avanzada de vehículos, capacitamos conductores y personal operativo para mejorar la eficiencia, reducir consumo de combustible y huella de carbono	Mejora de la calidad del aire, mayor eficiencia operativa y calidad de vida del personal
Sistema de capacitación, conducción y quema de biogás en rellenos sanitarios	Instalamos quemadores de biogás en 5 de los 13 rellenos sanitarios operados, con plan de intervención de los restantes en 3 a 5 años, evitando emisiones directas de CO2 y metano	Potencial de reducción 1.10 Mton CO2eq a 2030
Aprovechamiento y tratamiento de residuos orgánicos	Entregamos residuos de poda y césped a empresas para compostaje aeróbico, evitando el 75% de las emisiones que se generarían en degradación anaerobia	Reducción de 1.55 Ton CO2-eq por cada 3.680Kg de residuos verdes tratados
Certificaciones de gases a vehículos	Realizamos revisiones técnicas y de gases a vehículos para cumplir normativas, reducir emisiones contaminantes y mejorar la sostenibilidad	Cumplimiento ambiental, menor contaminación del aire y aumento de la seguridad

**Logros y oportunidades**

- La reducción sostenida en los tres años evidencia avances en eficiencia operativa, optimización de combustibles y posiblemente en programas de eficiencia energética.
- El descenso más significativo en Alcance 2 sugiere mejoras en la gestión del consumo eléctrico o el cambio hacia fuentes más limpias.
- A pesar de la tendencia positiva, el Alcance 1 sigue siendo el mayor contribuyente a la huella de carbono, lo que indica la necesidad de seguir priorizando acciones para reducir combustibles fósiles y transitar hacia energías renovables o flotas más eficientes.

**Gestión eficiente de recursos**

**Gestión de recurso hídrico**

(GRI 302-1, 302-2, 302-3, 302-4, 302-5)

En nuestra organización utilizamos agua proveniente principalmente de los acueductos municipales, aunque también recurrimos a carrotanques y fuentes superficiales o subterráneas. El uso del recurso varía según los servicios que prestamos en cada regional, incluyendo el lavado de vehículos, la limpieza y desinfección de áreas administrativas, el riego de zonas verdes y el mantenimiento de vías en rellenos sanitarios.

Contamos con un departamento encargado de diseñar, establecer y verificar estrategias para la gestión adecuada del recurso hídrico y el control de impactos. Entre los principales riesgos ambientales identificados se encuentran la contaminación de fuentes hídricas superficiales por vertimientos de aguas residuales y lixiviados, así como el agotamiento del recurso. Por ello, garantizamos el tratamiento previo de estas aguas y lixiviados, cumpliendo con los permisos otorgados por las autoridades ambientales, y realizamos monitoreos continuos en laboratorios certificados conforme a la normatividad vigente.

Además, capacitamos de manera permanente a nuestro personal para fomentar el uso eficiente y el ahorro de agua, incorporando prácticas como el aprovechamiento de aguas residuales tratadas para el riego de vías internas en rellenos sanitarios. En los procesos de monitoreo, nuestros contratistas aportan criterios técnicos y recomendaciones que nos permiten mejorar continuamente la gestión y el tratamiento de aguas residuales y lixiviados.

**Consumo de agua**

El consumo total de agua en 2024 alcanza 126,3 megalitros (ML), distribuidos entre seis tipos de suministro o fuentes, el desglose permite observar el grado de dependencia de cada fuente y las oportunidades de optimización hídrica.

Tipo de consumo		Agua en mega litros 2024
Agua de terceros	Alcantarillado	60,5
	Agua carrotanque	10,9
	Botellones	1,2
Agua superficial		39,8
Agua subterránea		13,9
Agua lluvia		0
<b>Total</b>		<b>126,3</b>

- **Dependencia alta del acueducto:** Es la principal fuente en todas las regiones, lo que indica centralización del suministro, aunque no garantiza continuidad ni calidad.
- **Complemento con botellones y carrotanques:** En zonas como San Andrés, Atlántico y La Guajira, se recurre a estas alternativas por escasez de agua o baja potabilidad.
- **Aguas superficiales y subterráneas:** Poca utilización directa, probablemente por regulación o riesgos sanitarios, salvo en zonas donde no hay otro recurso (Valle, Antioquia).

### Extracción de agua

Durante 2024, la organización extrajo un total de 53,4 megalitros (ML) de agua, provenientes de fuentes subterráneas y superficiales, con el respaldo de concesiones ambientales vigentes que regulan el uso y caudal autorizado, este volumen refleja el nivel de presión que las operaciones ejercen sobre los recursos hídricos naturales.

Tipo de extracción	2024 Cifras en ML
Aguas Subterráneas	13,9
Aguas superficial	39,8
<b>Captación Total</b>	<b>53,4</b>

### Vertimiento de agua

En Interaseo reafirmamos nuestro compromiso con la protección de los recursos naturales, garantizando que todas las aguas resultantes de nuestras operaciones sean descargadas de manera adecuada en cuerpos hídricos y sistemas de alcantarillado, este compromiso se sustenta en los permisos de vertimiento otorgados por las autoridades ambientales competentes, los cuales cumplimos de forma rigurosa.

Antes de realizar cualquier vertimiento, sometemos las aguas a procesos de tratamiento y recirculación para mejorar su calidad, demostrando así nuestra responsabilidad en la preservación del medio ambiente. Asimismo, reconocemos que la disposición final en rellenos sanitarios genera lixiviados producto de la descomposición; por ello, implementamos distintos tipos de tratamiento para garantizar una calidad óptima en los vertimientos y contribuir a la protección del entorno.

Durante gestionamos un total de 1.608.375 litros de lixiviados, los cuales fueron tratados, recirculados y vertidos bajo parámetros controlados y con permisos ambientales vigentes, reafirmando nuestro compromiso con la gestión responsable del recurso hídrico y la protección de los ecosistemas.

Tipo de extracción	2024	% Participación
Lixiviados vertidos	454.550	42,7%
Lixiviado recirculados	467.433	29,0%
Lixiviados tratados	686.391	28,3%
<b>Total</b>	<b>1.608.375</b>	<b>100%</b>

### Gestión de energía

(GRI 303-1, 303-2, 303-3, 303-4, 303-5)

El consumo total de combustibles procedentes de fuentes no renovables en nuestras operaciones en Colombia corresponde principalmente a diésel y gasolina corriente. Estos combustibles son esenciales para el desarrollo de actividades como el transporte de residuos, la operación de maquinaria amarilla, el corte de césped, la poda de árboles y el lavado de áreas públicas. De igual manera, hacemos uso de energía proveniente de fuentes renovables, como la energía eléctrica, destinada al funcionamiento de nuestros centros operativos, talleres de mantenimiento y oficinas administrativas, asegurando así la prestación eficiente de los servicios de la organización.

La energía que utilizamos para garantizar la operación proviene de distintas fuentes, siendo predominante el ACPM, seguido por la gasolina y, en último lugar, la energía eléctrica. Esta distribución se debe a que nuestra actividad central es la recolección y el transporte de residuos, mientras que el consumo eléctrico está asociado principalmente a labores administrativas y al uso de equipos en oficinas.

### Consumo de energía

(GRI 302-1, 302-2, 302-4)

#### Fuentes convencionales

Durante 2024, el consumo total de energía por parte de la organización alcanzó 10.908.873 unidades energéticas, el uso se divide entre fuentes renovables (ACPM y gasolina) y no renovables (energía eléctrica), lo que permite observar la composición energética y los retos en transición hacia una matriz más limpia y eficiente.

Tipo de energía		2024	% Participación
Renovable	ACPM GL	4.594.689	42,1%
	Gasolina GL	546.860	5,0%
No renovable	Energía eléctrica Khw	5.767.324	52,9%
<b>Total suma</b>	<b>Total</b>	<b>10.908.873</b>	<b>100%</b>

### Ampliación de fuentes

	2024	% Participación
Diesel / ACPM	4.594.689	42,1%
Propano	0	0%
Gasolina	546.860	5,0%
Energía fotovoltaica	6.253	0,06%
Energía eléctrica	5.767.324	52,9%

Los combustibles fósiles representan el 47,1 % y son combinados, el ACPM (42,1 %) y la gasolina (5,0 %) son fundamentales para las operaciones logísticas, flotas de transporte, maquinaria pesada o grupos electrógenos.

La energía eléctrica (52,9%) constituye la principal fuente de consumo, lo que sugiere un alto grado de electrificación de procesos operativos y administrativos.

### Intensidad energética

Intensidad	2024 Kwh / Ton
	109

Este indicador refleja la cantidad de energía consumida por unidad de producción (tonelada), permitiendo evaluar la eficiencia energética de las operaciones de la organización.

Un valor de 109 kWh/Ton indica que el consumo energético por tonelada de material gestionado o producido se mantiene en un rango moderado, lo cual sugiere un uso racional de la energía en las actividades operativas.

## Eficiencias operativas

### Transformación de residuos en energía

En Colombia, en el Relleno Sanitario Magic Garden, ubicado en San Andrés, se encuentra la primera Planta de Valorización Energética de Residuos Sólidos Urbanos del país, esta instalación autogenera el 80 % de la energía que requiere para el proceso de incineración, lo que contribuye a prolongar la vida útil del relleno sanitario.

La compañía dispone de 238 equipos que cumplen con las normativas EURO V y VI, los cuales son hasta un 16% más eficientes en consumo energético en comparación con aquellos que cumplen estándares inferiores.

Por su parte, el **ECOBOT 50** es un robot diseñado con software de navegación autónoma y adaptable a diversos entornos, lo que le permite realizar tareas de limpieza de forma más eficiente. Este equipo reduce significativamente el consumo de agua, energía y otros recursos, disminuyendo así su impacto ambiental. Además, está equipado con motores eléctricos de alta eficiencia que consumen hasta un 25% menos de energía en comparación con los sistemas tradicionales de limpieza, como aspiradoras industriales o fregadoras manuales de generaciones anteriores.








## Gestión de residuos

(GRI 306-1, 306-2, 306-3, 306-4, 306-5)

Entendemos que la gestión de residuos trasciende la simple disposición final, por lo que asumimos un compromiso integral en cada etapa de nuestras operaciones. Para ello, hemos diseñado una estrategia que promueve prácticas de consumo responsable y fomentamos espacios orientados a fortalecer la conciencia ambiental entre nuestros colaboradores.

### Materiales utilizados

Materiales utilizados	2022	2023	2024
 Bolsas plásticas	2.456.148	33.931.817	44.780.912
 Escobas y cepillos	6.913	7.153	27.644
 Rastrillos (metálicos, plásticos y de madera)	3.191	36.825	25.795
 Contenedores (puntos ecológicos y papeleras)	302	2.717	1.737
 Carritos papeleros	93	1.903	767
 Resmas de papel	12.376	8.522	4.257
<b>Total</b>	<b>2.479.023</b>	<b>33.988.937</b>	<b>44.841.112</b>

- Las bolsas plásticas, representan más del 99% del consumo total en todos los años.
- Las escobas y cepillos / Rastrillos, representan un consumo moderado, pero en 2024 hay un salto importante en ambos por nuevas contrataciones.

- Los contenedores y carritos, presentan una alta variabilidad dado a proyectos específicos de puntos ecológicos y de adecuación de zonas.
- Las resmas de papel, presentan una disminución muy positiva, entre 2022 a 2023, la disminución fue del 31,14%, y de 2023 a 2024, fue del 50,03%, entre 2022 y 2024 fue de 65,61% lo que refleja un alto compromiso por la disminución de uso de este material.

### Residuos generados

Tipos de residuos	2024	Participación %	
Aprovechables	499.801	79,2%	
No aprovechables	2.128	5,5%	
Especiales	3.512	0,6%	
Ordinarios	34.947	0,3%	
Peligrosos	Biosanitarios	406	0,1%
	RRAES	510	
Otros	1.967	0,3%	
<b>Total</b>	<b>631.336</b>	<b>100%</b>	

### Residuos aprovechados

Tipos de aprovechamiento	2024	Participación %
Posconsumo	3.986,14	69,15%
Aprovechables	436.148,73	0,6%
<b>Total</b>	<b>440.134,87</b>	<b>69,7%</b>

- Los residuos aprovechables (papel, cartón, plásticos, etc.) son el componente dominante y representan más del 99% del total cada año.
- Para 2024, de los residuos aprovechados, los aprovechables representan el 99,09% y los de posconsumo representan el 0,91%.

# viveros comunitarios

## Economía circular



El Programa “Comederos para Perros” también se articula con los principios de la economía circular, principalmente desde el aprovechamiento de recursos y la generación de valor social a partir de materiales o excedentes.

Este programa, en la Regional Magdalena promueve el bienestar animal y la convivencia comunitaria mediante la instalación y mantenimiento de comederos públicos para perros y gatos en situación de calle, en alianza con voluntarios y organizaciones locales.

### Finalidad:

- Contribuir a una convivencia urbana más humana y sostenible, mejorando la calidad de vida de los animales y fortaleciendo la corresponsabilidad ciudadana en el cuidado del entorno.

### Ejes Estratégicos:

- **Bienestar animal:** alimentación, vacunación y adopción responsable.
- **Participación comunitaria:** voluntariado y alianzas con líderes locales.
- **Sostenibilidad urbana:** reducción de conflictos y promoción del respeto por la vida animal.

### Ejes Estratégicos:

- 25 comederos activos en Santa Marta y municipios aledaños.
- 540 animales beneficiados regularmente.
- 2.8 toneladas de alimento entregado.
- 75 voluntarios y aliados vinculados.
- 45 adopciones logradas y 30 % menos incidentes en zonas críticas.

## Gestión de la biodiversidad

(GRI 101-1, 101-2)

Reconocemos la importancia de la biodiversidad para el equilibrio de los ecosistemas y la sostenibilidad de nuestras operaciones. Aunque ninguna de nuestras instalaciones está ubicada dentro de áreas protegidas, algunas se encuentran cerca de Parques Nacionales Naturales, reservas forestales y fuentes hídricas.

Por ello, hemos asumido el compromiso de proteger los ecosistemas terrestres y acuáticos cercanos, especialmente aquellos contiguos a los sitios de disposición final.

A continuación, presentamos algunos centros de operación cercanos a zonas de alto valor para la biodiversidad.

País	Total ha por país
Chile	401,1
Colombia	176,63
<b>Total</b>	<b>577,73</b>

Posición respecto al AP	Total ha por posición
Corredor biológico	445,1
Dentro	69,87
Límite reserva forestal	62,76

País	Departamento/Región	Municipio/corregimiento	Nombre Rs	Tendencia	Posición respecto al AP	DF	PLT	Tamaño (ha)	Ecosistema terrestre	Ecosistema acuático
Colombia	Cesar	Corregimiento Los Corazones	Los Corazones	Propio	Dentro	Sí	Sí	30	Bosque seco tropical	Arroyo aguas blancas
Colombia	La Guajira	Corregimiento de Fonseca	Sur Guajira	Arrendado	Dentro	Sí	Restricción	18,87	Bosque seco tropical	Arroyo Megajuey
Chile	Los Lagos	Puerto Varas	La Laja	Estatal	Corredor Biológico	Sí	Sí	102,9	Bosque esclerófilo de la zona central; Bosque templado del sur	Laguna del Laja
Chile	Los Lagos	Corregimiento de Fonseca	Sur Guajira	Privada	Corredor Biológico	Sí	Sí	298,2	Bosque valdiviano	No se menciona un cuerpo de agua superficial específico
Colombia	Risaralda	Cochabamba Baja	La Glorita	Propio	Corredor Biológico	Sí	Sí	44	Bosque Templado	Quebrada La Suecia
Colombia	Sucre	Vía Chochó (Sucre)	El Oasis	Propio	Dentro	Sí	Restricción	21	Bosque seco tropical	Arroyo La Monja
Colombia	Valle del Cauca	El Guabal	Colomba El Guabal	Propio	Límite Reserva Forestal	Sí	Sí	62,76	Bosque seco tropical	El Espinal

Alineados con la Agenda 2030 y los Objetivos de Desarrollo Sostenible, realizamos monitoreos de flora y fauna para conservar las especies y mitigar riesgos asociados al cambio climático.

### Impactos en la biodiversidad

Hemos implementado una metodología para la identificación y valoración de aspectos e impactos ambientales asociados a nuestros procesos y servicios. Este enfoque nos permite ejercer un control efectivo, gestionar adecuadamente los riesgos y reducir los impactos negativos, asegurando el cumplimiento normativo y fomentando la mejora continua en todas nuestras operaciones.

Además, contamos con un programa integral de fauna y flora orientado a la protección y conservación de la biodiversidad en las áreas de influencia. Este programa incorpora actividades de monitoreo sistemático, conservación y restauración de hábitats naturales, además de acciones que promueven la preservación de especies locales y el equilibrio ecológico.

A continuación, se presentan los principales impactos relacionados con la biodiversidad:

**Componentes evaluados:**

- **Biótico:** El más afectado, con 7 impactos negativos y 2 positivos significativos. Los efectos se centran en pérdida de biomasa, alteración del microhábitat y desplazamiento de fauna, compensados por aumento de cobertura vegetal y creación de microhábitats.
- **Diseño:** Presenta impactos 100% negativos relacionados con biodiversidad, compatibilidad de usos y alteración del ecosistema, que requieren medidas preventivas como estudios, licencias e inventarios.
- **Disposición final:** Mezcla de impactos negativos (fauna, aves carroñeras) y un impacto positivo (adaptación de plántulas).
- **Geosférico:** Impactos asociados a lixiviados (severo) y procesos erosivos (moderado), requieren control y monitoreo.
- **Atmósfera:** Impacto moderado por emisión de partículas, mitigable con humectación y control de vías.

**Impactos por valoración:**

Valoración	Cantidad
Negativo	10
Moedrado	7
Positivo significativo	2
Positivo	1
Severo	1

El 68% de los impactos identificados son negativos, mientras que los positivos apenas alcanzan el 12% del total. Los impactos clasificados como moderados estamos abordando mediante acciones preventivas orientadas a reducir riesgos, mientras que el impacto severo relacionado con la producción de lixiviados constituye el riesgo más crítico y nos ha requerido medidas de intervención prioritarias.

Para Interaseo es fundamental realizar el tratamiento de los lixiviados, pues si no se controlan, estos líquidos pueden contaminar las fuentes de agua subterránea y superficial, lo que puede tener graves consecuencias para la salud humana y el medio ambiente. Además, los lixiviados pueden contener sustancias tóxicas y patógenos que pueden ser perjudiciales para la vida acuática si se liberan en los cuerpos de agua.

Por estas razones, la compañía cuenta con la implementación de diferentes sistemas de tratamiento de lixiviados. Estos sistemas pueden variar en diseño y complejidad, pero todos tienen el objetivo común de recoger y tratar los lixiviados antes de que sean liberados al medio ambiente. El tratamiento puede incluir procesos físicos, químicos y biológicos para eliminar o neutralizar los contaminantes. Así:

	Sistema de tratamiento
Procesos de capacitación	Drenaje y canalización
Sistema de membrana	Osmosis inversa
	Microfiltración
	Nanofiltración
Físicos químicos	Coagulación
	Floculación
	Sedimentación
	Oxidación
	Deshidratación de lodos
	Anaerobio
	Otros

**Impactos críticos y medidas:**

Componente	Impacto
Biótico	Aumento de la cobertura vegetal
Biótico	Creación de microhábitat
Disposición final	Adaptación de plántulas en viveros

Este impacto ha sido entendido como una oportunidad, razón por la cual, como parte de nuestro compromiso con los desafíos ambientales globales, en Interaseo implementamos anualmente programas de restauración forestal orientados a mitigar impactos, conservar los recursos naturales y contribuir a la adaptación frente al cambio climático. Esta estrategia no solo garantiza el cumplimiento normativo, sino que refuerza nuestra responsabilidad ambiental y el propósito de generar valor sostenible.

Gracias a estas iniciativas, hemos logrado la siembra de más de 41.420 árboles, favoreciendo la mejora de la calidad ambiental en las zonas intervenidas y fortaleciendo la cobertura vegetal de los ecosistemas.

Adicionalmente, gestionamos y obtenemos los permisos requeridos para el aprovechamiento forestal, mediante resoluciones asociadas a concesiones de agua y licencias ambientales en algunos de nuestros rellenos sanitarios. Como parte de las medidas compensatorias, desarrollamos acciones de reforestación que respaldan nuestro compromiso con la protección de los ecosistemas.

**Avances por regional:**

- **San Andrés:** Siembra de 461 árboles como parte de las estrategias de compensación ambiental.
- **Valle:** Compensación de 37,7 hectáreas mediante la siembra de 313 árboles.
- **Cesar (Relleno Sanitario Los Corazones):** Plantación de 70 árboles dentro del sitio de disposición final.
- **Sur de La Guajira:** Siembra de 2.000 árboles en un área de 2,2 hectáreas.
- **Magdalena:** Reforestación con 36.000 árboles, una de las intervenciones más significativas.
- **La Guajira (Parque Industrial Celda de Riohacha):** Plantación de 760 árboles para fortalecer la cobertura vegetal.
- **Risaralda:** Reforestación de 1,3959 hectáreas con la siembra de 1.551 árboles.
- **Atlántico (Relleno Sanitario El Clavo):** Siembra de 462 árboles en 0,84 hectáreas.
- **Antioquia:** Plantación de 3 árboles como parte de acciones de restauración ambiental.

Intervención	2022	2023	2024	Total
Árboles sembrados	250	35.281	1.665	37.196
Ecosistemas impactados	3	5	7	15

**Impactos críticos y medidas:**

Intervención	Componente	Medida principal
Producción de lixiviados	Geosférico	Control y monitoreo de efluentes
Pérdida de biodiversidad	Diseño	Inventario forestal + resiembra
Pérdida del ecosistema	Diseño	Planes de compensación
Pérdida de especímenes animales	Disposición final	Monitoreo biofaunístico

Somos responsables de 2 impactos clave (biodiversidad y ecosistema), frente a ello, las medidas se centran en control, monitoreo e inventarios, lo que implica costos operativos permanentes.

**Medidas recurrentes:**

Medida	Frecuencia
Control y monitoreo (fauna, efluentes)	Alta
Verificación de normativa ambiental	Alta
Reforestación y revegetación	Alta
Inventarios y planes de compensación	Media

Las medidas más frecuentes son correctivas y normativas, lo que indica que el enfoque es reactivo más que preventivo.

Luego de identificar los impactos ambientales, en Interaseo hemos puesto en marcha programas específicos para el ahuyentamiento, rescate y reubicación de fauna, así como acciones de reubicación y restauración ecológica de la flora. Estas iniciativas reflejan nuestro firme compromiso con la protección y conservación de los ecosistemas donde operamos.

De manera complementaria, realizamos seguimiento permanente mediante evaluaciones ambientales continuas, lo que nos permite ajustar y optimizar nuestras prácticas, reduciendo al máximo la huella ecológica de nuestras operaciones.

Nuestro sistema de gestión ambiental de la empresa cubre múltiples componentes críticos del entorno, lo cual es clave para identificar riesgos y asegurar la sostenibilidad operativa.

Matiz	Tipo de monitoreo
Agua	Agua potable
	Agua superficial
	Agua subterránea
	Vertimiento de ARnD
	Vertimiento ARD
	Calidad y caudal de lixiviado crudo
Aire	Reúso de efluente
	Calidad del aire
	Partículas viables
	Ruido
Suelo	Vigilancia de equipos
	Análisis de estabilidad
	Inclinometría
	Caracterización de residuos
Biota	Migración de biogás al suelo
	Piezometría
Biota	Inventario de fauna y flora
Biogás	Calidad y caudal de biogás
Interventoría	Interventoría
Lodos	Caracterización de Lodos

**Especies incluidas en la Lista Roja de la UICN y listados nacionales de conservación en áreas de influencia:**

En Interaseo realizamos monitoreos sistemáticos de fauna y flora en cinco sedes a nivel nacional: Celda Transitoria de Riohacha, Parque Ambiental Palangana y los rellenos sanitarios Sur de La Guajira, Colomba El Guabal y La Glorita. Estos estudios, desarrollados por biólogos especializados, permitieron identificar una notable diversidad de especies, entre ellas aves, mamíferos y herpetofauna.

En total, se registraron 229 especies, de las cuales 189 (83%) están incluidas en la Lista Roja de Especies Amenazadas de la UICN. Sin embargo, solo dos especies fueron clasificadas en la categoría "Vulnerable B", mientras que las restantes 187 especies se encuentran en la categoría de "Preocupación Menor", lo que indica que la mayoría no enfrenta un estado crítico de amenaza.



Individuos encontrados en el RS Palangana, A. *Vanellus chilensis*; B. *Daptrius chimachima*; C. V; D. *Columbina squammata*; E. *Brotogeris jugularis*; F. *Piaya cayana*

**Programas de Manejo de Fauna**

Durante los monitoreos se evidenció una diversidad significativa de especies en las áreas intervenidas, lo que resalta la importancia de implementar medidas de conservación. Con base en estos hallazgos, nuestro equipo técnico diseñó el Procedimiento de Manejo de Fauna Silvestre, estructurado en tres ejes de acción principales orientados a:

- Prevención de impactos sobre las especies locales.
- Rescate y reubicación en caso de ser necesario.
- Seguimiento y monitoreo permanente para garantizar la adaptación y supervivencia.

Además, se identificó que las especies arbóreas en los bordes y cercas vivas ubicadas en los límites de los rellenos sanitarios tienen un alto potencial para favorecer la conectividad y la adaptación de la fauna. Estas estructuras actúan como hábitats esenciales para organismos que cumplen funciones ecológicas clave, contribuyendo al equilibrio y la estabilidad de los ecosistemas. Por ello, promovemos la conservación y el fortalecimiento de la cobertura vegetal en nuestras áreas de operación.

### Programas ambientales

Desarrollamos programas ambientales estratégicos que reflejan nuestro compromiso con la gestión responsable de los recursos naturales, la prevención de impactos y la protección de la biodiversidad. Estas iniciativas están alineadas con nuestra política ambiental y con los más altos estándares de sostenibilidad, buscando no solo cumplir con la normatividad vigente, sino también generar valor ambiental, social y económico en las comunidades donde operamos.

- Gestión eficiente y racional del agua, con seguimiento permanente de consumos, metas de reducción de pérdidas y acciones educativas.
- Gestión integral de residuos, que garantiza su manejo adecuado y promueve el aprovechamiento para reducir la disposición final.
- Gestión responsable del recurso energético, enfocada en disminuir la huella de carbono Manejo seguro de sustancias químicas, para prevenir accidentes y emergencias.
- Protección de flora y fauna asociada a labores de poda y rocería, fomentando prácticas respetuosas con la vida animal y vegetal.

Adicionalmente, llevamos a cabo las siguientes iniciativas:

### Red de viveros comunitarios



Es un proyecto orientado a la producción de plántulas de especies nativas, forestales, ornamentales, medicinales y alimenticias, integrando el aprovechamiento de residuos sólidos orgánicos y su posterior comercialización. Se desarrolla en articulación con las Juntas de Acción Comunal (JAC), buscando aportar a la restauración de ecosistemas y fortalecer la participación comunitaria en procesos de sostenibilidad.

#### • Finalidad:

- Contribuir a la reforestación de áreas estratégicas
- Facilitar espacios de capacitación y encuentro comunitario para empoderar a los vecinos en restauración ambiental.
- Transferir conocimientos y medios tecnológicos para el manejo de plántulas, abonos y prácticas sostenibles.

#### • Ejes Estratégicos:

- Promoción directa a la comunidad en la producción y comercialización de especies.
- Generación de un impacto ambiental positivo con más de 12 mil plántulas sembradas.
- Promoción de una economía circular con la producción de abonos orgánicos.
- Fortalecimiento de la gobernanza ambiental y la participación social.

#### • Impacto:

- 23 capacitaciones en temas como:
  - Creación de viveros.
  - Elaboración de abonos orgánicos a partir de residuos.
  - Contabilidad básica para emprendedores.
- 55 horas de formación en total.
- 289 personas capacitadas, fortaleciendo el capital social y comunitario.
- Avance en la restauración de ecosistemas locales mediante la siembra de más de 12 mil plántulas entre ornamentales y maderables, alimenticias y medicinales.
- Producción de 1.654 kilos de residuos como abono orgánico como ejemplo de economía circular y reducción de residuos.
- Comercialización de plantas alimenticias genera un ingreso alternativo para las comunidades.
- Fortalecimiento de la autogestión comunitaria y del sentido de pertenencia hacia el entorno.



### Intervenciones focalizadas



Se realizaron 851 jornadas de limpieza de la mano de la comunidad, se contó con la participación de más de 30.377 personas, logrando la recuperación y disposición adecuada de 5.901.148 Kg de residuos.

Se realizaron 851 jornadas de limpieza de la mano de la comunidad, se contó con la participación de más de 30.377 personas, logrando la recuperación y disposición adecuada de 5.901.148 Kg de residuos.

Durante estas jornadas se recuperaron y dispusieron de manera adecuada 1.221.577 kilos de residuos.

En el marco de las acciones de recuperación y conservación de fuentes hídricas, se han intervenido un total de 114 cuerpos de agua, abarcando una longitud de 16.618 metros. Como resultado de estas intervenciones, se logró la recuperación de 250.068 kilogramos de material, contribuyendo significativamente a la protección y sostenibilidad de estos ecosistemas.



Se realizaron 1.114 campañas en el sector comercio, impactando a 37.828 locales comerciales.

Se realizaron 256 actividades, socializando este programa con 15.980 usuarios, durante el 2024 se logró la recuperación de 5.017.932 Kg de material aprovechable.

Se realizaron 256 actividades, socializando este programa con 15.980 usuarios, durante el 2024 se logró la recuperación de 5.017.932 Kg de material aprovechable.



### Cine reciclo

268 actividades de cine-reciclo, participaron 20.808 personas en su mayoría menores de edad con quienes se logró la recuperación de 2.955 Kg de material aprovechable.



### Ecotienda

67 ecotienda en las que se beneficiaron 1.444 hogares y se recuperaron 6.772 Kg de material aprovechable.



### Ecoparque

727 personas vinculadas a esta estrategia, durante el 2024 se recuperaron 4.899 Kg de material aprovechable.

### Fortalecimiento a PRAES y PROCEDAS



Los PROCEDAS (Proyectos Ciudadanos de Educación Ambiental) son iniciativas de participación comunitaria orientadas a promover la educación ambiental desde la acción ciudadana. En 2024, fortalecimos 104 Procedas a través de 269 actividades. Por su parte, los PRAES (Proyectos Ambientales Escolares) se desarrollan en instituciones educativas de todos los niveles en Colombia, integrando la dimensión ambiental en los procesos formativos. Durante 2024, impulsamos el fortalecimiento de 302 Praes, mediante la realización de 502 actividades.

Buscan incluir la dimensión ambiental en la educación formal, articulando el currículo con proyectos que sensibilicen y formen a estudiantes y docentes en temas de sostenibilidad.





# 05 GESTIÓN SOCIAL

---



# Gestión SOCIAL

Reconocemos que nuestro crecimiento y sostenibilidad dependen de manera directa, de las personas, del talento humano que impulsa cada uno de nuestros procesos y de las comunidades con las que construimos día a día. Por ello, hemos asumido un compromiso firme con la gestión social, concebida como un eje estratégico que integra formación, bienestar, seguridad y desarrollo de capacidades.

## Compromiso con el talento humano (GRI 2-26)

Nuestro compromiso con el talento humano se evidencia en políticas claras y coherentes, orientadas a promover la dignidad, el respeto, la inclusión y la igualdad de oportunidades.

Para efectos de reporte, Interaseo cuenta con una Línea Ética, disponible en la página web institucional, como mecanismo de comunicación confidencial. Esta línea está conformada por un buzón de correo electrónico, administrado de manera reservada por la Dirección de Control Gerencial, encargada de recibir, canalizar e impulsar la investigación de las denuncias presentadas.

A través de estas acciones, garantizamos un entorno laboral justo, seguro y propicio para el desarrollo integral de cada persona. A continuación, se presentan las políticas que respaldan este compromiso:

## Política de Prevención y Erradicación del Trabajo Infantil (GRI 408-1)

Reafirmamos nuestro compromiso con la protección de los derechos de los niños, niñas y adolescentes, para ello, nos alineamos con la normativa nacional, los convenios internacionales y los principios del Pacto Global para prevenir y erradicar toda forma de trabajo infantil.

Este compromiso lo materializamos a partir de las siguientes acciones: identificar riesgos, cumplir la normativa, sensibilizar a nuestros colaboradores, promover una cultura de cero tolerancia y comunicar de manera transparente nuestros planes de acción.

Además, todos los colaboradores tienen la responsabilidad de reportar cualquier incumplimiento, y la política aplica en todas nuestras operaciones a nivel nacional e internacional, para ello adoptamos un Manual de Prevención y Erradicación del Trabajo Infantil como guía de actuación en la organización y en nuestra cadena de valor.

Esta política aplica a todas nuestras operaciones, tanto a nivel nacional como internacional, reafirmando nuestro compromiso con el respeto a los derechos de la niñez y la construcción de entornos laborales sostenibles y responsables.

## Política de Derechos Humanos:

(GRI 410-1, 411-1, 412-2)

Reafirmamos nuestro compromiso con el respeto, la promoción y la protección de los derechos humanos en todas nuestras operaciones.

Actuamos con ética, transparencia y debida diligencia para prevenir y remediar cualquier vulneración, garantizando condiciones justas para colaboradores, contratistas, proveedores, clientes y comunidades, así prevenimos, remediamos y no somos cómplices de ninguna vulneración de derechos humanos.

Adicionalmente, disponemos de canales de diálogo y quejas, y fomentamos una cultura de paz, inclusión y cero tolerancia a la violencia y al trabajo infantil, aplicando este compromiso en el ámbito nacional e internacional.

## Política de prevención del acoso laboral y sexual (GRI 403-6, 403-7, 406-1)

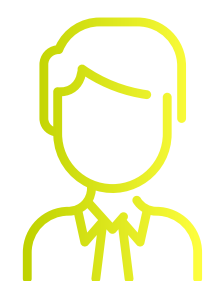
Reafirmamos nuestro compromiso con la igualdad, la no discriminación y el respeto en todos los espacios laborales y nos comprometemos a prevenir, detectar y atender cualquier caso de acoso laboral o sexual, promoviendo un ambiente seguro, para ello, fomentamos relaciones basadas en el respeto, la justicia, la equidad de género y el debido proceso.

Destinamos recursos necesarios para fortalecer la convivencia y prevenir el acoso laboral y/o sexual, además, disponemos de comités de convivencia en cada regional para recibir y tramitar las quejas con imparcialidad, garantizando la confidencialidad y la protección de quienes así lo reporten.

## Talento humano (GRI 2-7)

Para cierre de 2024, contamos con 11.157 colaboradores, de los cuales 828 son de empresas del exterior como Ecuador, Chile, Salvador, Panamá y Honduras, de Colombia, 10329. De los cuales se amplía la siguiente información de estos últimos Colombia.

### Composición total por género



Números de colaboradores

**2.711**

Porcentaje

**26,2%**



Números de colaboradores

**7.618**

Porcentaje

**73,8%**

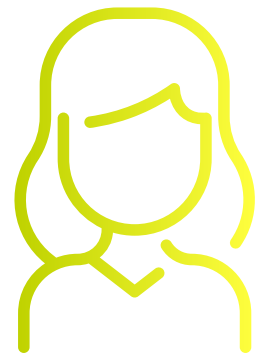
**TOTAL: NÚMERO DE COLABORADORES: 10.329 PORCENTAJE: 100%**

### Composición por operativo o administrativo

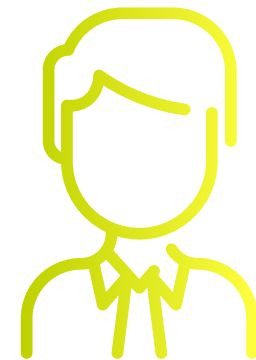
Nivel del cargo	Total	Mujeres	% Mujeres	Hombres	% Hombres
Administrativos	442	242	54,8%	200	45,2%
Operativos	9.451	2.191	23,2%	7.260	76,8%
Aprendices	436	273	62,6%	163	37,4%

## Composición por nivel de CARGO Y GÉNERO

### Cargos directivos



Mujeres  
**51,4%**



Hombres  
**48,6%**

En los niveles directivos, la participación femenina supera la masculina, lo cual constituye un avance hacia la equidad de género en posiciones de liderazgo.

### Composición por rango de edad

Rango de edad	Número de colaboradores	Porcentaje
Menor o igual a 30 años	3.551	34%
Entre 31 a 40 años	3.028	29,3%
Entre 41 a 50 años	2.410	23,3%
Mayor de 51 años	1.340	13%
<b>Total</b>	<b>10.329</b>	<b>100%</b>

La población laboral es principalmente joven, con un 63,3% de colaboradores entre los 18 y 40 años.

### Composición por tipo de contrato

Tipo de contrato	Número de colaboradores	Porcentaje
Aprendizaje	436	4,2%
Fijo	8.957	86,7%
Indefinido	792	7,7%
Labor contratada	144	1,4%
<b>Total</b>	<b>10.329</b>	<b>100%</b>

- La mayor parte de los colaboradores se encuentra vinculada mediante contrato fijo (86,7%), lo que refleja estabilidad laboral.
- El 4,2% en contratos de aprendizaje es una apuesta relevante por la formación y vinculación de talento joven.

### Nuevas contrataciones

(GRI 401-1)

- Durante 2024 se incorporaron 6.162 nuevos colaboradores, lo que equivale al 59,7% de la planta total.

### Licencias de maternidad y paternidad

(GRI 401-3)

Tipo de licencia	Número de colaboradores	Porcentaje
Maternidad	70	26,2%
Paternidad	197	73,8%
<b>Total</b>	<b>267</b>	<b>100%</b>

- Se evidencia un uso mayoritario de licencias de paternidad (73,8%), lo cual responde al volumen de hombres en la organización.
- El acceso equilibrado a estos beneficios fomenta la corresponsabilidad en el cuidado de los hijos y la consolidación de una cultura organizacional más inclusiva.

### Negociación colectiva:

(GRI 2-30)

- Total de colaboradores: 10.329
- Sindicalizados: 3.224 (31%)
- No sindicalizados: 7.105 (69%)

### Ratio de compensación:

(GRI 405-2)

El promedio general de compensación anual fue de \$1.519.749. Al analizarlo por género, encontramos que las mujeres registraron un promedio de \$1.544.397, mientras que en el caso de los hombres fue de \$1.511.331. Esto significa que, en promedio, las mujeres recibieron una compensación 2,2 % superior a la de los hombres.

### Desarrollo y formación

(GRI 401-1, 402-2)

Sabemos que el aprendizaje constante es un motor de transformación, por ello, promovemos procesos de desarrollo y formación que brindan a cada persona herramientas prácticas y estratégicas para enfrentar los retos de un entorno cambiante, manteniendo un enfoque de competitividad y adaptación permanente.

En 2024 realizamos 28.816 horas de formación, lo que representa un promedio de 3,1 horas por colaborador, este indicador refleja el esfuerzo por impulsar el desarrollo de competencias tanto en áreas operativas como administrativas.

Distribución por tipo de personal



**Operativos 86%**

**Operativos:** Concentraron la mayor parte de la formación, con 24.834 horas

**Mujeres:** 5.123 horas  
(21% del total operativo).

**Hombres:** 19.711 horas  
(79% del total operativo).



**14% Administrativos**

**Administrativos:** Recibieron 3.982 horas

**Mujeres:** 2.453 horas  
(62% del total administrativo).

**Hombres:** 1.529 horas  
(38% del total administrativo).

Durante 2024, la organización ejecutó 28.816 horas de formación, beneficiando a un total de 9.294 colaboradores. De ellos:

- **Mujeres:** 2.443 colaboradoras (26,3 % del total).
- **Hombres:** 6.851 colaboradores (73,7 % del total).

Considerando que la organización cuenta con 10.394 colaboradores en total, la cobertura de formación alcanzó el 89,4 % de la planta.

Esta participación refleja la composición de la fuerza laboral, en la que los hombres son mayoría, especialmente en áreas de operación, lo que explica la mayor proporción de horas y de personas formadas.

## Gestión DEL TALENTO

### Evaluación de desempeño

(GRI 404-3)

En 2024 se llevó a cabo la evaluación anual de desempeño, un proceso enfocado en valorar tanto los resultados alcanzados como el desarrollo de competencias organizacionales clave: integridad, trabajo en equipo y creatividad e innovación. En total, 6.571 colaboradores fueron evaluados (63,6%), obteniendo un promedio de calificación del 87 %, lo que evidencia un desempeño sólido y alineado con los principios que guían la cultura organizacional.

### Plan carrera

(GRI 404-2)

En 2024 se fortaleció el programa de Plan Carrera, una iniciativa que premia el buen desempeño y compromiso de los colaboradores mediante convocatorias internas meritocráticas que les permiten ascender a cargos de mayor jerarquía o alcance organizacional.

El programa establece como criterios de participación contar con al menos seis meses de antigüedad en la compañía y el visto bueno del jefe inmediato y el proceso contempla una fase de encargo de dos meses, seguida de la evaluación del jefe inmediato y, finalmente, la ratificación en el nuevo cargo. Gracias a este esquema, durante el año se beneficiaron 116 colaboradores, entre ellos 11 aprendices que fueron contratados al culminar su etapa práctica.

### Bienestar y beneficios para los colaboradores

(GRI 401-2)

En Interaseo trabajamos por el desarrollo integral de nuestra gente, ofreciendo programas que impulsan la formación, reconocen el desempeño y promueven la seguridad y el crecimiento personal y profesional de cada colaborador. A continuación, nuestros programas de mayor impacto y beneficio:

- **Semillero de Conductores:** programa de formación dirigido a colaboradores de Interaseo que deseen capacitarse como conductores o en la operación de maquinaria amarilla.
- **Yo me educó con Interaseo:** convenio con instituciones educativas que facilita a los colaboradores la culminación de sus estudios de bachillerato.
- **Becas UNAD para educación superior:** apoyo académico con becas del 90 % para la realización de programas de pregrado.
- **ADN Verde:** reconocimiento otorgado a los colaboradores que se destacan por vivir y promover nuestros valores organizacionales.
- **Programa Cero Siniestros:** iniciativa de premiación que resalta a los colaboradores que cumplen sus funciones sin registrar siniestros.

### Conflictos de interés

(GRI 2-15)

En Interaseo contamos con un procedimiento estructurado para la identificación, declaración y gestión de conflictos de interés, orientado a promover la transparencia y la integridad en todas nuestras actuaciones. Todo candidato que aspire a un cargo en la empresa debe diligenciar el formato de declaración de conflicto de interés antes de su vinculación. De igual forma, cada año todos nuestros colaboradores actualizan esta declaración, garantizando la detección oportuna de posibles situaciones que puedan afectar la objetividad o el cumplimiento ético de sus funciones.

Las declaraciones son analizadas por el área de Gestión Humana con el acompañamiento del Oficial de Cumplimiento, quien evalúa los casos reportados y determina, cuando corresponde, su traslado al Comité de Transparencia y Cumplimiento para la adopción de las decisiones pertinentes.

Contamos con un Manual de Conflicto de Interés que orienta a nuestros

colaboradores sobre los principios, lineamientos y conductas esperadas frente a este tema. Asimismo, realizamos capacitaciones y actividades de divulgación para fortalecer la cultura ética y de cumplimiento en toda la organización.

### Seguridad y salud en el trabajo

(GRI 403-1, 403-2, 403-3, 403-4, 403-5, 403-6, 403-7, 403-8, 403-9, 403-10)

Nuestra gestión preventiva y correctiva se orienta a garantizar condiciones laborales seguras, entornos saludables y programas que fomenten el autocuidado, minimizando riesgos y elevando la calidad de vida de quienes hacen parte de la organización.

Implementamos programas de promoción y prevención con vigilancia epidemiológica, reintegro laboral y educación permanente en salud. Realizamos evaluaciones médicas ocupacionales con énfasis osteomuscular; capacitamos en operación segura y cuidado musculoesquelético. Prevenimos el consumo de sustancias psicoactivas y mitigamos riesgos cardiovasculares, psicosociales, biológicos y de salud pública, preservando salud auditiva, visual y respiratoria. Así fortalecemos la cultura preventiva y el autocuidado, en línea con nuestro SG-SST.

<b>Tasa de incidencia de enfermedades profesionales</b>	94,8
<b>Tasa de prevalencia de enfermedades profesionales</b>	326,7
<b>Tasa de ausentismo laboral</b>	2,71

La tasa de incidencia de enfermedades profesionales fue de 94,8 casos por cada 100.000 trabajadores, lo que equivale aproximadamente a 10 casos nuevos entre los 10.329 colaboradores de la organización durante el año, este resultado refleja un control adecuado de los riesgos laborales, aunque consientes que aún existen áreas de exposición realizamos seguimientos preventivos.

Por su parte, la tasa de prevalencia de enfermedades profesionales alcanzó 326,7 casos por cada 100.000 trabajadores, lo que representa cerca de 34 casos activos o vigentes en el mismo periodo, este indicador nos ha llevado a seguir fortaleciendo las estrategias de rehabilitación, adaptación del puesto y reintegro laboral, para favorecer la recuperación y el bienestar de los trabajadores.

La tasa de ausentismo laboral muestra una tendencia relativamente estable, con un ligero aumento en 2023 respecto a 2022 (de 2,65% a 2,89%) y una disminución en 2024 (2,71%). No hay desviaciones críticas, pero los picos observados exigen reforzar la prevención para una reducción sostenida.

## Principales Causas

### 1. Enfermedades crónicas y degenerativas osteomusculares

- Son la primera causa de ausentismo.
- Reflejan condiciones de riesgo ergonómico asociadas con movimientos repetitivos, posturas inadecuadas o esfuerzos físicos sostenidos.
- Su carácter crónico dificulta una reducción inmediata de los índices, lo que demanda programas continuos de control y mitigación.

### 2. Traumatismos

- Se ubican en segundo lugar como causa de ausentismo.
- Estos pueden estar asociados tanto a accidentes de trabajo como a incidentes externos, lo que enfatiza la importancia del PESV (Plan Estratégico de Seguridad Vial) y de protocolos de autocuidado.

### Accidentalidad

Tipo de accidente	2024
Leve	988
Grave	33
Severo	0
Fatal	0
<b>Total</b>	<b>1.021</b>

En 2024 se registraron 1.021 accidentes laborales, de los cuales 988 (96,8%) fueron leves, 33 (3,2%) graves y ninguno severo o fatal. Este comportamiento refleja una efectiva gestión preventiva y de respuesta inmediata ante incidentes, evitando su progresión hacia eventos de mayor severidad. No obstante, mantenemos vigilancia activa de los factores de riesgo, especialmente en procesos operativos y tareas de mayor exposición.

## Planes de Acción

Para enfrentar estas problemáticas, se han definido varias líneas estratégicas:

### 1. Capacitación y prevención en lesiones osteomusculares

- Realización de actividades formativas y de seguimiento al Programa de Prevención de Lesiones Osteomusculares.
- Refuerzo en la divulgación de los estándares biomecánicos enviados mensualmente, asegurando la correcta adopción de prácticas ergonómicas.

### 2. Fortalecimiento de la seguridad vial (PESV)

- Continuar la implementación del Plan Estratégico de Seguridad Vial.
- Capacitar y sensibilizar a todos los actores de la vía en técnicas de manejo defensivo, buscando reducir la ocurrencia de accidentes de tránsito que puedan derivar en ausentismo.

### 3. Promoción y prevención en salud pública

- Desarrollo de charlas y boletines con temas ajustados a la caracterización de riesgos en salud pública.
- Fomentar hábitos de vida saludables y estrategias de autocuidado que reduzcan las enfermedades prevenibles.
- Desarrollo de actividades las cuales para 2024, el total de registros asciende a 166.734 actividades, lo que refleja un alto nivel de gestión preventiva y de promoción en temas de salud ocupacional, seguridad vial y riesgos laborales. Esto indica que mantenemos un seguimiento constante y estructurado, desplegado así:

Salud Musculoesquelética

**45.645**  
registros

Distribución:

- a. Pausas activas: 21.356 (46,8%)
- b. Estándar biomecánico: 20.590 (45,1%)
- c. Estándar biomecánico BSHS: 2.660 (5,8%)
- d. Verificación de comportamiento: 1.039 (2,3%)

El foco ha estado en pausas activas y estándares biomecánicos, que en conjunto representan más del 90% de las intervenciones. Esto es coherente con la necesidad de prevenir y mitigar enfermedades osteomusculares, señaladas como una de las principales causas de ausentismo.

Salud Pública

**90.649**  
registros

Se convierte en la categoría más robusta de intervención, su peso dentro del total (54%) muestra un esfuerzo importante por llegar a los trabajadores con campañas de promoción y prevención, alineadas con la caracterización de riesgos de salud pública, lo anterior, refuerza la estrategia de mantener hábitos saludables,

disminuir riesgos epidemiológicos y complementar los planes de seguridad ocupacional.



Riesgos Biológicos - Plegable Peligro Biológico

**6.666**  
registros

Aunque es un volumen menor (4% del total), demuestra la existencia de acciones específicas de sensibilización en riesgos de exposición biológica, lo cual es clave para sectores operativos.

Prevención Vial - TAS

**18.483**  
registros

**a. Alcoholimetrías:** 18.403 (99,6%).  
**b. Capacitación en uso de alcosensor:** 80 (0,4%).

Evaluaciones de Riesgo Auditivo, Visual y Respiratorio

**5.291**  
registros

Representa la atención a riesgos sensoriales y ambientales, un eje necesario en sectores con exposición a ruido, polvo o químicos.

## Investigación y reducción de accidentes de trabajo (AT)

- Implementación de planes de acción derivados de las investigaciones de incidentes y accidentes.
- Objetivo: disminuir tanto la ocurrencia como la gravedad de los eventos, con acciones correctivas y preventivas específicas.

## Modelo respeto por la vida

Desde agosto de 2024 dimos inicio en cuatro operaciones a la implementación de un modelo orientado a transformar nuestra cultura de seguridad, con esta acción buscamos construir entornos más seguros, saludables y productivos para todos nuestros colaboradores.

Asumimos la prevención como una responsabilidad compartida que nos permite cuidar nuestra integridad y la de nuestros compañeros. Con una cultura proactiva reducimos riesgos, mejoramos el ambiente laboral y fortalecemos nuestro compromiso diario, avanzando en la construcción de lugares de trabajo donde la seguridad y el bienestar hacen parte de nuestra forma de ser. Este modelo se desarrolló en 4 fases:

### 1. Definición, desarrollo e implementación prácticas proactivas



- Recolección
- Barrido
- Poda de árboles
- Corte
- Disposición final

- Guía desarrollo de vistas gerenciales

- Bajo
- Moderado
- alto
- Catastrófico

- Inspecciones: trabajo en caliente, seguridad locativa, de oficinas, de talleres, de almacenes de herramienta

### 2. Selección, desarrollo y evaluación de multiplicadores cultura en SST.

Para esta fase, se seleccionaron y capacitaron a 463 personas, de Tolima, Magdalena, Risaralda y Cesar.

### 3. Se creó el Comité regional de Cultura en SST

Este comité está conformado por 33 líderes, entre los que se encuentran Gerentes, Directores y Coordinadores de cada una de las regiones mencionadas, quienes fueron capacitados y cuya responsabilidad propende a un liderazgo visible y activo en la generación de entorno más seguros, saludables y productivos para los colaboradores.

### 4. Finalmente, se desarrolló el Plan de Desarrollo de Competencias por Niveles Jerárquicos y Cargos Críticos.

## Gestión con comunidades

Reconocemos el papel fundamental que cumplen las comunidades en nuestro entorno, a través de la gestión con comunidades, impulsamos proyectos sociales, ambientales y educativos que fortalecen el tejido social, promueven la confianza y generan bienestar compartido, contribuyendo de manera directa al desarrollo sostenible de los territorios donde operamos.

A continuación, se relacionan los proyectos sociales de mayor impacto desarrollados en 2024:

- Capacitamos a **2.241 recicladores** en 73 actividades.
- Realizamos 50 actividades con comunidades indígenas en la regional Guajira, en las que participaron **1.663 personas**.
- Desarrollamos 71 actividades con población migrante, logrando la vinculación de **5.614 personas**.
- Llevamos a cabo 326 visitas a comunidades aledañas a los rellenos sanitarios, con la participación de **17.354 personas** de diferentes comunidades.
- Realizamos 36 visitas pedagógicas a los rellenos sanitarios, en las que participaron grupos de control como líderes sociales, estudiantes, periodistas, entre otros.
- Adelantamos 844 visitas con grupos de control.
- Durante el 2024 beneficiamos a más de **16.383 personas** de las comunidades, gracias a las donaciones con objetivos sociales que realizamos, con un costo aproximado de **\$62.125.131**.
- Intervenimos 55 sectores con nuestro programa "Yo cuido mi Parque".

Gracias a todas estas acciones de relacionamiento con comunidades, durante el 2024 logramos prevenir 24 crisis sociales.





### Circo Colombia

Fue una iniciativa liderada por Interaseo S.A.S, en alianza con el Ejército Nacional de Colombia, la Alcaldía de Ibagué, la Policía Nacional y organizaciones comunitarias. Se desarrolló en septiembre de 2024 en el Coliseo de Ferias de Ibagué (Comuna 11), como parte de la estrategia de Responsabilidad Social, Ambiental y Gobernanza (RSEAG).

#### Finalidad:

- Fomentar la educación ambiental y la cultura ciudadana.
- Promover los derechos humanos, el buen trato y los valores.
- Prevenir y sensibilizar frente al trabajo infantil.
- Incentivar la participación comunitaria y los lazos familiares. Integrar el componente artístico y cultural como herramienta de transformación social.

#### Acciones destacadas:

- Jornadas de limpieza comunitaria (recolección de 1.800 kg de residuos).
- Funciones con enfoque pedagógico (manejo de residuos, economía circular, derechos humanos).
- Talleres de cultura ciudadana y fortalecimiento de lazos familiares.
- Campañas de promoción y prevención en salud pública.

#### Ejes Estratégicos:

De acuerdo con el marco de RSE de Interaseo, las actividades se alinearon con las siguientes estrategias:

- Satisfacción de clientes y usuarios: fomento del uso responsable de los servicios.
- Desarrollo integral del ser: educación en derechos humanos, buen trato y valores.
- Compromiso con el planeta: cultura de separación de residuos y economía circular.
- Gestión de la comunicación de programas sociales: alianzas con Ejército, Policía y comunidad

#### Impactos:

- 16.165 personas (10.174 niños, niñas y adolescentes – NNA y 5.991 adultos).
- El 63% de los beneficiados fueron niños, niñas y adolescentes.
- Impacto ambiental a través de campañas de limpieza, separación de residuos y educación ambiental.
- Impacto social con la contribución a la erradicación del trabajo infantil y fortalecimiento de la convivencia familiar.
- Impacto cultural con la integración del arte, circo y recreación como medios de resiliencia y esperanza.



### Operación Navidad Insular

Fue una iniciativa liderada por Interaseo, en articulación con la Armada Nacional de Colombia y la Fundación Andrés Bedoya, realizada entre el 7 y el 20 de diciembre de 2024.

#### Finalidad:

- Fortalecer la educación ambiental, promover los derechos humanos y generar bienestar social en comunidades de la zona insular de Cartagena y La Guajira.

#### Componente Social:

- Entrega de regalos y kits escolares sostenibles.
- Creación de espacios culturales, deportivos y recreativos.
- Cine Reciclo y actividades lúdicas para fomentar la integración.
- Atención a familias vulnerables.
- Alineado con los ODS 3 (Salud y Bienestar) y ODS 10 (Reducción de desigualdades).

#### Componente Ambiental:

- Uso de empaques biodegradables y reciclados en los kits.
- Campañas de educación sobre ecosistemas marinos e insulares.
- Implementación del Cine Reciclo como herramienta pedagógica.
- Gestión adecuada de residuos, en línea con ODS 13 (Acción por el Clima) y ODS 14 (Vida Submarina).

#### Impactos:

- +10.000 beneficiarios directos.
- 150.000 beneficiarios indirectos.
- 30+ actividades sociales, ambientales y culturales ejecutadas.
- 100% de residuos dispuestos de forma adecuada.
- Incorporación de kits sostenibles y empaques biodegradables.



### Una cancha llamada Colombia

La iniciativa surge como parte de la campaña "Garzón en tu corazón" en Garzón, Huila, implementada en octubre de 2024 para responder a problemáticas locales relacionadas con tensiones políticas y costos tarifarios del servicio. "Una Cancha Llamada Colombia" no solo mejoró la infraestructura deportiva, también fortaleció la cohesión social y fomentó el deporte como herramienta de transformación comunitaria, este proyecto

se consolida como un símbolo de esperanza y unidad, demostrando que el deporte y la cultura son motores de cambio sostenible.

#### Finalidad:

- Recuperar escenarios deportivos y fomentar la cultura ciudadana.

#### Escenarios Intervenido:

Se realizaron mejoras en dos espacios deportivos estratégicos, los cuales, se transformaron en lugares de convivencia comunitaria, deporte y cultura, con alto valor social.

- Polideportivo del barrio La Gaitana: punto de encuentro para niños y jóvenes; se desarrollaron labores de pintura, limpieza y adecuación.
- Polideportivo del barrio Juan Pablo II: espacio de múltiples disciplinas deportivas y culturales; intervenido para garantizar seguridad y usabilidad.

**Impactos:**

- **Impacto directo:** más de 800 familias.
- **Impacto indirecto:** toda la comunidad de Garzón que utiliza los escenarios.
- **Grupos clave:**
  - Niños, niñas y adolescentes (uso positivo del tiempo libre).
  - Padres y familias (espacios de integración).
  - Adultos mayores (actividades culturales y físicas).
  - Escuelas deportivas y culturales (espacios óptimos para formación y eventos).
- **Impacto Social:** El proyecto dejó resultados significativos:
  - Recuperación de espacios comunitarios para la recreación y el deporte.
  - Fomento de valores sociales como solidaridad, respeto y trabajo en equipo.
  - Prevención de riesgos sociales al ofrecer alternativas de tiempo libre.
  - Sentido de pertenencia comunitaria, con participación activa de las Juntas de Acción Comunal y la población local.
  - Fortalecimiento de alianzas entre el sector público, privado, comunitario y cultural.

*Prevención y erradicación del trabajo infantil*

- Se realizaron 571 actividades, en las que se capacitó a 38.814 personas entre usuarios, colaboradores y demás grupos de interés.
- Se cuenta con un mapeo de riesgos de trabajo infantil por cada una de las regionales y en función de ello se han desarrollado diferentes acciones como por ejemplo la campaña niños a estudiar y jugar no a trabajar, la firma de compromisos familiares, la participación en los CIETI, la firma de contratos con cláusula de trabajo infantil, la entrega de donaciones con objetivo social entre otras.
- Se participó en un total de 109 Comités de Erradicación del Trabajo Infantil.

*Prevención de la violencia de género*

- Se realizaron 45 actividades, con una participación de 907 personas, incluyendo familias y colaboradores, comprometidos con la prevención de la violencia de género.



**Mujeres emprendedoras**

El programa Mujeres Emprendedoras busca empoderar y vincular a mujeres del entorno social y laboral de la organización, incluyendo esposas, compañeras, madres, abuelas, hijas de colaboradores, mujeres de áreas de prestación del servicio, lideresas comunitarias, integrantes de Juntas de Acción Comunal y mujeres migrantes.

**Principales Logros:**

- Vinculación de 242 mujeres pertenecientes a las áreas de prestación del servicio, quienes accedieron a un directorio de emprendedores y a una vitrina comercial nacional e internacional.
- Ingresos generados: algunas participantes reportaron utilidades por \$380.000 en sus emprendimientos.
- **Formación:**
  - Se realizaron 36 capacitaciones con el apoyo del Banco Social de Proyectos de la organización.
  - Temáticas: economía de emprendedores, contabilidad básica y presupuestos.
  - 33 horas de formación virtual, con un impacto en 402 mujeres.
- **Ferias comerciales:** se organizaron 8 ferias a nivel nacional donde las emprendedoras participaron activamente.
- **Transformación social:** 118 mujeres reportaron mejoras significativas en su calidad de vida y la de sus familias, demostrando el efecto positivo del programa.

**Voluntariado corporativo**

101 actividades de voluntariado con una duración de 322 horas de voluntariado, estas actividades contaron con el apoyo de 542 colaboradores voluntarios.





# 06 DESARROLLO ECONÓMICO

---



# Desarrollo económico

La gestión económica es un pilar indispensable para garantizar la continuidad y competitividad de Interaseo en los mercados donde operamos. A través de un estricto cumplimiento de la normatividad fiscal, la administración responsable de los riesgos financieros y la transparencia en nuestra gobernanza, aseguramos el fortalecimiento de nuestra reputación y la confianza de los grupos de interés. Nuestra operación, se fundamenta en la generación de valor con nuestra cadena de valor y se refleja en la relación con proveedores estratégicos, el impulso a la economía regional y el cumplimiento de los compromisos tributarios que contribuyen al desarrollo de los territorios. De esta manera, consolidamos un modelo de gestión que no solo responde a las exigencias regulatorias, sino que también promueve la resiliencia organizacional, la eficiencia operativa y la creación de beneficios compartidos, proyectándonos como un actor económico sólido y comprometido con el desarrollo sostenible.

## Resultados económicos y financieros

(GRI 2-2, 201-1)

### Enfoque Fiscal: Gobernanza, Control y Gestión de Riesgos

No implementamos una estrategia fiscal específica, al cierre de cada periodo cumplimos con los pagos tributarios conforme a la normatividad legal vigente, es importante destacar que no contamos con capital público, dado que nuestra naturaleza es 100% privada. El cumplimiento de las obligaciones tributarias que constituyen un eje fundamental para garantizar la alineación con las políticas y procedimientos internos, supervisamos todas las actividades relacionadas con la fiscalidad, asegurando el estricto cumplimiento normativo. Este enfoque se materializa en la comunicación a todos los niveles de la organización para promover una comprensión homogénea y la aplicación adecuada de las directrices fiscales.

Participación de Grupos de Interés y Gestión de Inquietudes en Materia Fiscal  
El compromiso con las autoridades fiscales es prioritario, por esta razón, mantenemos un diálogo permanente, abierto y transparente con las entidades competentes, garantizando que nuestras prácticas estén en consonancia con las regulaciones vigentes.

Adoptamos una postura colaborativa en la defensa y el debate de políticas públicas fiscales, en este sentido participamos activamente en foros y espacios de discusión, con el propósito de aportar nuestra perspectiva y promover un

entorno económico justo y sostenible y así representar los intereses de la organización junto con los de sus grupos de interés.

## Riesgos financieros (GRI 207-1, 207-2)

Reconocemos que la gestión de riesgos económicos es esencial para garantizar nuestra sostenibilidad y proyección a largo plazo, es por eso que la identificación, evaluación y mitigación de estos riesgos nos permiten anticipar escenarios adversos, fortalecer la resiliencia organizacional y generar confianza entre nuestros grupos de interés. A continuación, presentamos los principales riesgos que enfrentamos, clasificados por su naturaleza e impacto potencial.

- Riesgos Financieros y de Asistencia Económica:** Nos enfrentamos a riesgos asociados con la liquidez y el equilibrio entre subsidios y contribuciones en la prestación de servicios a los usuarios de estratos 1, 2 y 3. Para mitigar estos riesgos, recibimos del gobierno la compensación del déficit entre subsidios y aportes, lo que asegura la sostenibilidad de la operación en dichos segmentos. Además, gestionamos permanentemente los impactos económicos indirectos significativos que podrían afectar la estabilidad de nuestros ingresos.
- Riesgos Fiscales y de Gobernanza Tributaria:** Los riesgos vinculados con nuestro enfoque fiscal se identifican, gestionan y supervisan de manera continua, para ello contamos con políticas y procedimientos internos que nos permiten actuar de forma proactiva ante cualquier contingencia. La evaluación de cumplimiento en materia de gobernanza fiscal se realiza mediante auditorías internas y externas, que garantizan el acatamiento de la normatividad, fortalecen nuestro marco de control y nos ayudan a identificar áreas de mejora.
- Riesgos Operativos y de Cambio Climático:** El cambio climático constituye un riesgo global con repercusiones locales que podrían afectar la continuidad de nuestras operaciones. Entre los principales riesgos se encuentran la interrupción de servicios, el incremento en la frecuencia de eventos climáticos extremos y los impactos en la satisfacción de nuestros clientes. Aunque a la fecha no se han materializado hechos que afecten financieramente a la compañía, reconocemos que es una amenaza latente. Al mismo tiempo, vemos en este contexto una oportunidad para innovar y mejorar nuestros servicios, reduciendo nuestra huella de carbono y adoptando prácticas más sostenibles en beneficio de la comunidad y el entorno.
- Riesgos de Mercado y Reputacionales:** Los cambios en la demanda de servicios, las condiciones macroeconómicas y la competencia pueden impactar directamente nuestra operación. Además, una

gestión inadecuada de las expectativas de los grupos de interés podría derivar en riesgos reputacionales con consecuencias económicas significativas. Por ello, fortalecemos nuestros sistemas de control, la comunicación transparente y el relacionamiento activo con nuestros públicos estratégicos.

### Entidades incluidas en estados financieros: Información por país

País	Empresas	Rango de participación
Colombia	28	0,00% - 95,70%
Panamá	5	77,70% - 77,70%
El Salvador	3	69,93% - 86,13%
Honduras	2	77,70% - 77,70%
Perú	2	48,94% - 77,68%
Chile	1	0,7813
<b>Total</b>	<b>41</b>	

Las principales actividades desarrolladas por las compañías se centran en la recolección de desechos no peligrosos, con Colombia como el país que concentra la mayor proporción de operaciones, reflejando una presencia significativa y, a la vez, un nivel diverso de control sobre sus subsidiarias, mientras que Panamá y Honduras mantienen una participación uniforme en todas sus empresas, lo que evidencia consistencia y homogeneidad en su modelo de gestión, por su parte, El Salvador y Perú presentan participaciones intermedias, caracterizadas por un grado moderado de variabilidad.

En conjunto, las 41 empresas analizadas configuran un portafolio regional sólido y diversificado, con un claro liderazgo en Colombia y estrategias más focalizadas en los demás países, lo que pone de manifiesto un equilibrio estratégico entre expansión territorial, control corporativo y sostenibilidad operativa. Cada una de estas compañías se incorpora en los estados financieros consolidados, operando en cumplimiento de las directrices de nuestro gobierno corporativo, así mismo, todas aplican los principios contables locales establecidos en las jurisdicciones donde desarrollan sus actividades.



## Desempeño económico (GRI 207-4)

Valor Económico	2024
Valor económico generado	1.683.844.498.494
Ingresos procedentes de ventas a terceros	1.407.328.899.206
Ingresos procedentes de transacciones intragrupo con otras jurisdicciones fiscales	276.515.599.288
Valor económico distribuido	-32.638.674.950
Afiliaciones	-116.986.312
Auxilios	-64.757.038
Bonificaciones	-5.592.788.577
Cultura Interaseo	-316.692.285
Donación	-563.000.000
Est. satisfacción	-123.525.618
Logística	-184.861.299
Proyecto Canino	-563.758.428
Publicidad	-2.214.885.393
Pagos al gobierno (Retención en la fuente)	22.897.418.000

El peso mayoritario de los ingresos proviene de la operación comercial directa, lo que refleja una base sólida de clientes externos y una posición consolidada en el mercado. El 16% generado por transacciones intragrupo representa la articulación internacional eficiente dentro del grupo empresarial, lo que amplía las sinergias y contribuye a la diversificación de ingresos.

El valor económico distribuido refleja un esfuerzo importante en responsabilidad social interna (bienestar, cultura, incentivos) y en aportes al Estado, que representan cerca del 70% del valor distribuido total. Esto indica una estructura financiera sólida y una gestión responsable de sus obligaciones tributarias, a la vez que mantiene su inversión en cultura corporativa y programas sociales diferenciados.

## Ética y ANTICORRUPCIÓN

(GRI 205-1, 205-2)

En Interaseo reafirmamos nuestro compromiso con la ética, la transparencia y la lucha contra la corrupción, principalmente nuestro Código de Ética guía el actuar de todos los colaboradores, proveedores, contratistas, clientes y aliados, asegurando que cada relación se base en principios de integridad y responsabilidad.

Desde 2021, implementamos un sistema antisoborno y desarrollamos el Programa de Transparencia y Ética Empresarial el cual nos ha permitido centralizar procesos y fortalecer los controles internos., este tiene alcance en 6 países y 18 regiones donde operamos, identificando riesgos en áreas críticas como compras, comercial, gestión humana, contabilidad, tesorería, proyectos, jurídica, tecnología y responsabilidad social.

Además, nuestros socios y directivos impulsan la implementación de un Sistema de prevención contra el lavado de activos y la financiación del terrorismo (SAGRLAFT), aun cuando no es exigido por el regulador, lo anterior, porque creemos en la importancia de proteger la transparencia de nuestras operaciones. Este compromiso se materializa en políticas claras como: cero tolerancia al soborno y la corrupción, fortalecimiento del control interno bajo el modelo COSO, y una estricta prohibición del fraude en cualquiera de sus formas. Además, garantizamos la asignación de recursos adecuados para prevenir riesgos y colaboramos activamente con las autoridades en la entrega de información para sus investigaciones cuando así se requiere.

La gestión del fraude incluye la identificación de procesos sensibles, la definición de controles preventivos, la evaluación periódica de riesgos y protocolos de actuación frente a eventuales irregularidades, para ello auditoría Interna, con sus roles de aseguramiento y consultoría, complementa este sistema, asegurando la efectividad de los procesos y aportando mejoras para el cumplimiento de nuestros objetivos estratégicos.

Finalmente, promovemos la divulgación y la capacitación permanente en riesgos, control y gobierno corporativo a través de programas de inducción, reinducción y visitas en las operaciones a nivel nacional, de esta forma, fortalecemos una cultura organizacional basada en la ética, la transparencia y la responsabilidad, que respalda la confianza de todos nuestros grupos de interés.

## Impacto en la cadena de valor

(GRI 204-1, 308-1, 308-2, 414-1, 414-2)

En Interaseo entendemos que la administración de la cadena de valor es un pilar estratégico que nos permite garantizar la continuidad y eficiencia de nuestras operaciones, responder a las necesidades de nuestros clientes internos y externos, y generar valor económico en cada etapa de nuestros procesos. Nuestra gestión se fundamenta en principios de transparencia, objetividad, economía, eficacia, eficiencia y responsabilidad, los cuales guían nuestras decisiones en materia de abastecimiento y logística.

## Gestión de abastecimiento

Administramos y garantizamos la cadena de suministros de manera que podamos atender la demanda de los clientes internos con eficiencia y rentabilidad, mediante la planificación y gestión con proveedores calificados que suministran los insumos necesarios para nuestras operaciones. Contamos con un proceso que incluye:

Identificación y selección de proveedores estratégicos que cumplan con los requisitos de calidad, oportunidad y capacidad de suministro.

Negociación de condiciones comerciales (precios, tiempos de entrega y formas de pago) que aseguren eficiencia y sostenibilidad en las compras.

Planificación de compras trimestrales, alineadas al presupuesto de cada regional y a la demanda proyectada.

Gestión de inventarios y almacenes, con 15 bodegas regionales en Colombia y 4 en el exterior, garantizando custodia, control y disponibilidad de insumos.

Evaluación periódica de proveedores y análisis de costos para identificar oportunidades de ahorro y eficiencia.

## Procesos y Controles

Nuestro objetivo es asegurar que los bienes y servicios adquiridos cumplan con los estándares de calidad, negociando condiciones comerciales favorables y optimizando los inventarios para evitar sobrecostos y mantener la disponibilidad continua.

Nuestro modelo de abastecimiento se soporta en un esquema de control riguroso que integra:

- Cronogramas de pedidos trimestrales, que permiten planificar la reducción de costos y garantizar el suministro oportuno.
- Comparativos de precios y parametrización en plataformas tecnológicas (S1), que fortalecen la transparencia en la contratación.
- Seguimiento a pedidos y entregas, garantizando tiempos de respuesta ágiles y la satisfacción de los usuarios internos.
- Validación y distribución interna, asegurando que los bienes y servicios adquiridos lleguen de manera oportuna a las áreas solicitantes.

## Administración de la relación con el proveedor

Nuestra relación con proveedores se concibe como una alianza estratégica que trasciende la transacción comercial, orientándose hacia la construcción de valor compartido y sostenible. Este enfoque nos permite optimizar procesos logísticos y financieros, impulsar la innovación, fomentar la inclusión de proveedores locales y promover prácticas responsables que beneficien a toda la cadena de valor.

En el proceso de selección de proveedores, aplicamos criterios sociales, ambientales y económicos, priorizando:

- Evaluación con estándares de sostenibilidad.
- Fomento de la responsabilidad social con proveedores.
- Prevención y erradicación del trabajo infantil.
- Inclusión y desarrollo de proveedores locales.

### Auditorías sociales a proveedores

Durante 2024 realizamos un total de 30 auditorías sociales a proveedores, con el propósito de evaluar y fortalecer el cumplimiento de nuestros estándares en sostenibilidad y responsabilidad social.

### Gestión con proveedores

Ese mismo año, capacitamos a 29 proveedores en cadenas de suministro sostenibles, reforzando nuestras políticas en responsabilidad social, derechos

humanos y prevención del trabajo infantil. Además, socializamos la Herramienta de Autoevaluación en Derechos Humanos y Trabajo Infantil, diligenciada por 9 proveedores, con el fin de generar planes de mejora y acompañamiento.

### Reconocimiento a proveedores

Para cierre de 2024 se realizó reconocimiento a 3 de nuestros proveedores por sus buenas prácticas en Responsabilidad Social Empresarial, luego de recibir postulación:

- Rodando SAS BIC
- CAV Suministros
- Jorge Ivan Noreña Duqu

## Logística y Distribución

La logística constituye un eslabón clave en nuestra cadena de valor, al integrar la recepción, almacenamiento, custodia, despacho y entrega de insumos. Este proceso asegura la continuidad de las operaciones y el cumplimiento de compromisos en mercados regulados y corporativos. Entre los servicios respaldados por esta gestión se encuentran la recolección de residuos, barrido, poda, transporte, disposición final, mantenimiento de zonas verdes, tratamiento de aguas y facility services, entre otros.



## Administración de la cadena de suministro interna

La administración de la cadena de suministro interna refleja nuestro compromiso con la eficiencia y la optimización de recursos. Este proceso abarca:

Planeación de capacidad de producción y almacenamiento en todas las sedes. Preparación de planes de demanda y oferta ajustados a las dinámicas territoriales.

Gestión tecnológica del surtido de pedidos, que garantiza disponibilidad y evita sobrecostos.

## Administración de la relación con el Cliente

La gestión de la relación con nuestros clientes constituye un eje esencial para la continuidad del negocio y el posicionamiento de los servicios. A través de procesos de marketing, fijación de precios competitivos, ventas consultivas y administración de pedidos, buscamos atender con agilidad las necesidades de los usuarios y anticiparnos a nuevas demandas mediante análisis de mercado. Nuestro centro de atención al cliente se consolida como un espacio estratégico que facilita la colocación y seguimiento de pedidos, fortaleciendo la confianza y fidelización. De esta manera, ofrecemos una experiencia integral orientada a la satisfacción, la cercanía y la construcción de relaciones de largo plazo.

## Proporción del gasto y relacionamiento económico

Proveedores	2023	2024
Número total de proveedores	1471	1471
Número total de proveedores nacionales	735 (50%)	329 (34,41%)
Número total de proveedores regional	736 (50%)	627 (65,59%)

La mayoría de las relaciones de abastecimiento (casi dos tercios) se concentran en proveedores regionales, lo que refleja una fuerte dependencia de actores locales para garantizar la operación, son ellos quienes permiten garantizar el suministro de insumos críticos y servicios esenciales en cada área geográfica, aportando cercanía, tiempos de respuesta más cortos y un conocimiento detallado de las condiciones territoriales.

Las negociaciones nacionales tienen un efecto estructural en la eficiencia del proceso de compras. Se destacan los siguientes impactos:

**Centralización y control de precios:** Las negociaciones nacionales y locales permiten consolidar acuerdos con proveedores únicos, lo que facilita el control de precios y evita duplicidades en compras

**Reducción de riesgos:** Según la Matriz De Riesgos y Oportunidades, una selección inadecuada de proveedores en negociaciones nacionales puede generar sobrecostos catastróficos. Para mitigarlo, se han implementado controles como capacitaciones técnicas, criterios objetivos de evaluación y documentación rigurosa.

## Fortalecimiento del relacionamiento y sostenibilidad económica en 2024

En 2024 realizamos 1.932 reuniones con presidentes de las JAC (Juntas de Acciones Comunales) y otros grupos de interés. A través de estos espacios de diálogo logramos atender quejas y requerimientos, además de concertar más de 330 jornadas de atención comunitaria.

Este trabajo se tradujo en un fortalecimiento económico reflejado en tres frentes:

- **Atracción:** Registramos 484 usuarios interesados en conocer nuestra oferta comercial, de los cuales 14 se convirtieron en clientes tras el contacto del área comercial, principalmente en los servicios de aprovechamiento y facility.
- **Retención:** Gestionamos la fidelización de 572 usuarios mediante el valor agregado ofrecido en nuestros programas RSEAG.
- **Promoción de pago:** Ejecutamos 34 actividades de promoción de pago, capacitamos a 2.942 usuarios y logramos una recuperación de cartera de \$1.984.911.

## Administración de la relación con el cliente

En Interaseo, la gestión de la relación con nuestros clientes constituye un eje esencial para asegurar la continuidad del negocio y el posicionamiento de nuestros servicios. A través de procesos estructurados de marketing, fijación de precios competitivos, ventas consultivas y administración de pedidos, buscamos no solo atender de manera ágil y eficiente las necesidades de los usuarios, sino también anticiparnos a ellas mediante el análisis de tendencias y expectativas del mercado.

Nuestro centro de atención al cliente se consolida como un espacio estratégico que facilita la colocación y el seguimiento de pedidos, al tiempo que permite fortalecer la confianza y fidelidad de quienes depositan en nosotros la gestión de servicios ambientales y complementarios, así, generamos una experiencia de servicio integral, orientada a la satisfacción, la cercanía y la construcción de relaciones de largo plazo que aportan sostenibilidad a nuestra operación.





# 07 TABLA GRI

---



Código	Año GRI	Título	Capítulo	Subtítulo	Página
GRI 2-1	2021	Detalles de la organización	2. Sobre Interaseo	2.1 Quiénes somos	10
GRI 2-2	2021	Entidades incluidas en los estados financieros	1. Contenidos generales 2. Sobre Interaseo 6. Desarrollo económico	1.4 Sobre este informe 2.3 Empresas incluidas en el informe 6.1 Resultados económicos y financieros	8,11,41
GRI 2-3	2021	Ciclo de reporte	1. Contenidos generales	1.4 Sobre este informe	8
GRI 2-4	2021	Reformulaciones de información	1. Contenidos generales	1.4 Sobre este informe	8
GRI 2-5	2021	Auditoría externa	1. Contenidos generales	1.4 Sobre este informe	8
GRI 2-6	2021	Actividades, cadena de valor y relaciones comerciales	2. Sobre Interaseo	2.1 Quiénes somos 2.4 Servicios	10,11
GRI 2-7	2021	Empleados	5. Gestión social	5.2 Talento humano	33
GRI 2-9	2021	Estructura de gobernanza	2. Sobre Interaseo	2.5 Nuestro Gobierno Corporativo	11
GRI 2-10	2021	Nombramiento y selección del órgano de gobierno	2. Sobre Interaseo	2.5 Nuestro Gobierno Corporativo	11
GRI 2-11	2021	Presidente del órgano de gobierno	2. Sobre Interaseo	2.5 Nuestro Gobierno Corporativo	11
GRI 2-12	2021	Responsabilidades del órgano de gobierno en sostenibilidad	2. Sobre Interaseo	2.5 Nuestro Gobierno Corporativo	11
GRI 2-13	2021	Delegación de responsabilidad para temas sostenibles	1. Contenidos generales	1.4 Sobre este informe	8
GRI 2-14	2021	Rol del órgano de gobierno en reportes sostenibles	2. Sobre Interaseo	2.5 Nuestro Gobierno Corporativo	11
GRI 2-15	2021	Conflictos de interés	5. Gestión social	5.4 Gestión del talento humano - Conflictos de interés	35

GRI 2-16	2021	Comunicación de preocupaciones críticas	2. Sobre Interaseo	2.2 Canales de atención disponibles	10
GRI 2-22	2021	Declaración sobre la sostenibilidad por el líder ejecutivo	1. Contenidos generales	1.1 Mensaje de presidencia	5
GRI 2-23	2021	Compromisos y políticas	2. Sobre Interaseo	2.6 Políticas corporativas	12
GRI 2-24	2021	Integración de compromisos y políticas	2. Sobre Interaseo	2.6 Políticas corporativas	12
GRI 2-25	2021	Procesos para remediación	2. Sobre Interaseo	2.6 Políticas corporativas - Procesos para remediar los impactos negativos	12
GRI 2-26	2021	Mecanismos de quejas	5. Gestión social	5.1 Compromiso con el talento humano	33
GRI 2-27	2021	Cumplimiento con leyes y regulaciones	2. Sobre Interaseo	2.7 Gestión de riesgos	13
GRI 2-28	2021	Membresía en asociaciones	2. Sobre Interaseo	2.8 Adhesiones, afiliaciones y certificaciones	15
GRI 2-29	2021	Participación de las partes interesadas	3. Estrategia de sostenibilidad	3.2 Nuestros grupos de interés	17
GRI 2-30	2021	Convenios colectivos	5. Gestión social	5.2 Talento humano - Negociación colectiva	34
GRI 3-1	2021	Proceso para determinar temas materiales	3. Estrategia de sostenibilidad	3.3 Materialidad	17
GRI 3-2	2021	Lista de temas materiales	3. Estrategia de sostenibilidad	3.3 Materialidad	17
GRI 3-3	2021	Gestión de temas materiales (una divulgación por cada tema identificado)	3. Estrategia de sostenibilidad	3.3 Materialidad	17

GRI 101-1	2024	Contexto y alcance del estandar de Biodiversidad	4. Gestión ambiental	4.5 Gestión de la biodiversidad	27
GRI 101-2	2024	Definiciones clave para el reporte sobre biodiversidad	4. Gestión ambiental	4.5 Gestión de la biodiversidad	27
GRI 201-1	2016	Valor económico generado y distribuido	6. Desempeño económico	6.1 Resultados económicos y financieros	41
GRI 201-2	2016	Riesgos y oportunidades derivados del cambio climático	4. Gestión ambiental	4.2 Gestión del riesgo	22
GRI 204-1	2016	Proporción del gasto en compras asignado a proveedores locales	6. Desempeño económico	6.2 Impacto en la cadena de valor	42
GRI 205-1	2016	Operaciones evaluadas por riesgos relacionados con corrupción	6. Desempeño económico	6.1 Resultados económicos y financieros - Ética y anticorrupción	42
GRI 205-2	2016	Comunicación y capacitación en anticorrupción	6. Desempeño económico	6.1 Resultados económicos y financieros - Ética y anticorrupción	42
GRI 207-1	2019	Enfoque de la organización hacia la fiscalidad	6. Desempeño económico	6.1 Resultados económicos y financieros - Ética y anticorrupción	42
GRI 207-2	2019	Gobernanza fiscal, control de riesgos y gestión	6. Desempeño económico	6.1 Resultados económicos y financieros - Ética y anticorrupción	42
GRI 207-4	2019	Pagos de operación y desagregación de ingresos, ganancias e impuestos	6. Desempeño económico	6.1 Resultados económicos y financieros - Desempeño económico	42
GRI 302-1	2016	Consumo de energía dentro de la organización	4. Gestión ambiental	4.4 Gestión eficiente de recursos - Gestión de energía	25
GRI 302-2	2016	Consumo de energía fuera de la organización	4. Gestión ambiental	4.4 Gestión eficiente de recursos - Gestión de energía	25
GRI 302-3	2016	Intensidad energética	4. Gestión ambiental	4.4 Gestión eficiente de recursos - Gestión de energía	25

GRI 302-4	2016	Reducción del consumo de energía	4. Gestión ambiental	4.4 Gestión eficiente de recursos - Gestión de energía	25
GRI 302-5	2016	Reducciones en requerimientos de energía de productos/servicios	4. Gestión ambiental	4.4 Gestión eficiente de recursos - Gestión de energía	25
GRI 303-1	2018	Interacciones con agua como recurso compartido	4. Gestión ambiental	4.4 Gestión eficiente de recursos - Gestión de energía	25
GRI 303-2	2018	Gestión de impactos relacionados con el agua	4. Gestión ambiental	4.4 Gestión eficiente de recursos - Gestión de energía	25
GRI 303-3	2018	Extracción de agua	4. Gestión ambiental	4.4 Gestión eficiente de recursos - Gestión de energía	25
GRI 303-4	2018	Descarga de agua	4. Gestión ambiental	4.4 Gestión eficiente de recursos - Gestión de energía	25
GRI 303-5	2018	Consumo de agua	4. Gestión ambiental	4.4 Gestión eficiente de recursos - Gestión de energía	25
GRI 305-1	2016	Emisiones directas (Alcance 1)	4. Gestión ambiental	4.3 Plan de gestión GEI	23
GRI 305-2	2016	Emisiones indirectas de energía (Alcance 2)	4. Gestión ambiental	4.3 Plan de gestión GEI	23
GRI 305-3	2016	Otras emisiones indirectas (Alcance 3)	4. Gestión ambiental	4.3 Plan de gestión GEI	23
GRI 305-4	2016	Intensidad de emisiones de GEI	4. Gestión ambiental	4.3 Plan de gestión GEI	23
GRI 305-5	2016	Intensidad de emisiones de GEI	4. Gestión ambiental	4.3 Plan de gestión GEI	23
GRI 305-6	2016	Emisiones de sustancias que agotan la capa de ozono	4. Gestión ambiental	4.3 Plan de gestión GEI	23
GRI 305-7	2016	Otros contaminantes de atmósfera	4. Gestión ambiental	4.3 Plan de gestión GEI	23
GRI 306-1	2020	Residuos generados y su relación con operaciones	4. Gestión ambiental	4.5 Gestión de residuos	26

GRI 306-2	2020	Gestión de impactos significativos relacionados con residuos	4. Gestión ambiental	4.5 Gestión de residuos	26
GRI 306-3	2020	Residuos generados	4. Gestión ambiental	4.5 Gestión de residuos	26
GRI 306-4	2020	Residuos vs disposición final	4. Gestión ambiental	4.5 Gestión de residuos	26
GRI 306-5	2020	Disposición final de residuos	4. Gestión ambiental	4.5 Gestión de residuos	26
GRI 307 -1	2021	Leyes y regulaciones ambientales	4. Gestión ambiental	4.1 Compromiso con el cambio climático	22
GRI 308-1	2018	Nuevos proveedores evaluados en aspectos ambientales	6. Desempeño económico	6.2 Impacto en la cadena de valor	42
GRI 308-2	2018	Impactos negativos ambientales en cadena de suministro y medidas	6. Desempeño económico	6.2 Impacto en la cadena de valor	42
GRI 401-1	2016	Nuevas contrataciones de empleados y rotación	5. Gestión social	5.2 Talento humano - Nuevas contrataciones	34
GRI 401-2	2016	Beneficios a empleados	5. Gestión social	5.4 Gestión del talento - Bienestar y beneficios para los colaboradores 5.4 Gestión del talento - Formación y desarrollo	34,35
GRI 401-3	2016	Permiso parental	5. Gestión social	5.4 Gestión del riesgo - Licencias de maternidad y paternidad	34
GRI 403-1	2018	Sistema de gestión de salud y seguridad en el trabajo	5. Gestión social	5.5 Seguridad y salud en el trabajo	35
GRI 403-2	2018	Identificación de peligros y evaluación de riesgos	5. Gestión social	5.5 Seguridad y salud en el trabajo	35
GRI 403-3	2018	Servicios de salud en el trabajo	5. Gestión social	5.5 Seguridad y salud en el trabajo	35
GRI 403-4	2018	Participación, consulta y comunicación de los trabajadores en SST	5. Gestión social	5.5 Seguridad y salud en el trabajo	35

GRI 403-5	2018	Formación de los trabajadores en salud y seguridad en el trabajo	5. Gestión social	5.5 Seguridad y salud en el trabajo	35
GRI 403-6	2018	Promoción de la salud de los trabajadores	5. Gestión social	5.1 Compromiso con el talento humano - Política de prevención del acoso laboral y sexual 5.5 Seguridad y salud en el trabajo	33,35
GRI 403-7	2018	Prevención y mitigación de impactos en la salud y seguridad de los trabajadores vinculados a relaciones comerciales (con proveedores)	5. Gestión social	5.1 Compromiso con el talento humano - Política de prevención del acoso laboral y sexual 5.5 Seguridad y salud en el trabajo	33,35
GRI 403-8	2018	Trabajadores cubiertos por un sistema de gestión de SST	5. Gestión social	5.5 Seguridad y salud en el trabajo	35
GRI 403-9	2018	Lesiones relacionadas con el trabajo	5. Gestión social	5.5 Seguridad y salud en el trabajo	35
GRI 403-10	2018	Enfermedades relacionadas con el trabajo	5. Gestión social	5.5 Seguridad y salud en el trabajo	35
GRI 404-1	2016	Promedio de horas de formación por empleado	5. Gestión social	5.3 Desarrollo y formación	34
GRI 404-2	2016	Programas de desarrollo y transición laboral	5. Gestión social	5.3 Desarrollo y formación 5.4 Gestión del talento - Plan carrera	34
GRI 404-3	2016	Evaluaciones de desempeño y desarrollo	5. Gestión social	5.4 Gestión del talento - Evaluación de desempeño	35
GRI 405-2	2016	Relación salarial entre mujeres y hombres	5. Gestión social	5.2 Talento humano - Ratio de compensación	34

GRI 406-1	2016	Casos de discriminación y acciones tomadas	5. Gestión social	5.1 Compromiso con el talento humano - Política de prevención del acoso laboral y sexual	33
GRI 408-1	2016	Operaciones con riesgo de trabajo infantil	5. Gestión social	5.1 Compromiso con el talento humano - Política de Prevención y Erradicación del Trabajo Infantil	33
GRI 409	2016	Trabajo Forzoso u Obligatorio	5. Gestión social	5.1 Compromiso con el talento humano - Política de Prevención y Erradicación del Trabajo Infantil	33
GRI 409-1	2016	Operaciones con riesgo de trabajo forzado	5. Gestión social	5.1 Compromiso con el talento humano - Política de Prevención y Erradicación del Trabajo Infantil	33
GRI 410-1	2016	Prácticas en derechos humanos	5. Gestión social	5.1 Compromiso con el talento humano - Política de Derechos Humanos	33
GRI 411-1	2016	Derechos de los pueblos indígenas	5. Gestión social	5.1 Compromiso con el talento humano - Política de Derechos Humanos	33
GRI 412-2	2016	Formación en DD.HH. para empleados	5. Gestión social	5.1 Compromiso con el talento humano - Política de Derechos Humanos	33
GRI 414-1	2016	Nuevos proveedores evaluados en aspectos sociales	6. Desempeño económico	6.2 Impacto en la cadena de valor	42
GRI 414-2	2016	Impactos negativos sociales en cadena de suministro y medidas	6. Desempeño económico	6.2 Impacto en la cadena de valor	42